

Russula carpini Girard-Heinemann, une récolte de la forme *tenella* Bon

Thomas Isarno

Cette espèce fait partie des Russules du groupe *integra* (sporée jaune, saveur douce, port plus ou moins robuste). Mais contrairement à cette dernière, un classique des conifères de la montagne, on la trouve plutôt sous les feuillus de la plaine, où elle semble être associée au charme. Une de ses particularités macroscopiques est le jaunissement que l'on peut observer, surtout au niveau du stipe, à tel point que certains auteurs ont fait un parallèle avec *puellaris* ! Microscopiquement, ses spores moyennes à épines isolées assez hautes et surtout ses dermatocystides pluriseptées complètent l'identikit de cette espèce. Elle devrait donc être facile à déterminer. Mais cette espèce, inconnue de nous, exerçait une certaine fascination à nos yeux. Il est vrai que ce n'est pas une habituée des expositions, étant plutôt estivale. Peu d'illustrations sont disponibles, et les quelques rares photographies semblent plutôt douteuses aux yeux des divers spécialistes. D'après Paul Hertzog et Jean-Michel Trendel, elle semble pourtant peu rare en Alsace. Nous avons donc entrepris de la trouver et de la photographier.

C'est finalement plutôt par hasard que nous l'avons rencontrée par une chaude matinée de juin, en Moselle, dans le bois même où nous allions, enfant, chercher des asperges sauvages ou du muguet. Etant partis pour aller relever une belle station de Cèpes d'été, nous avons apporté un panier assez gros pour accueillir notre récolte espérée. Malheureusement, pas un seul Cèpe ni rien d'autre d'ailleurs, à part quelques Russules charbonnières dévorées par les limaces... L'orage qui grondait finissait d'achever cette sortie plutôt ratée et c'est alors que nous avons aperçu dans notre fuite vers la voiture, un carpophore maculé de terre au bord du chemin. A notre grande joie, c'était une Russule, mais pas de temps pour l'examen sur le terrain car l'orage était maintenant au-dessus. De retour à l'abri, nous avons très vite eu l'impression d'avoir « quelque chose » entre les mains. Nous avons bien entendu pensé immédiatement à cette *carpini* que nous cherchions : la saveur douce, les lames jaunes, un chapeau panaché de vert et jaune avec quelques macules rouges. Malheureusement, cet exemplaire n'ayant pas daigné nous donner une sporée, nous sommes restés plus ou moins sur notre faim. De plus n'ayant pas pu l'examiner microscopiquement, car il avait moisi pendant la tentative de sporulation, c'est au grand regret que nous avons renoncé à lui donner le nom qui nous brûlait les lèvres. Cependant pas avant de nous promettre de retourner sur la station.

Ceci fut fait deux semaines plus tard, et enfin, les photos furent prises et seront publiées ici, ainsi qu'une description de notre récolte.

Description rapide :

Xanthosporée douce, plutôt moyenne, de couleur vert-jaune (dominant) avec des plages roses vers le centre, trouvée sous charmes, en bordure d'un chemin dans l'herbe (Charmes, chênes et hêtres sur sol argilo-calcaire).



Détail du chapeau

Chapeau : 4,5-7 cm de diamètre. Couleur dominante verte, mêlée de vert-jaune clair, avec des taches roses çà et là. Toutefois 2 exemplaires étaient entièrement vineux avec seulement quelques taches vertes au centre).
Forme : arrondi dans la jeunesse puis rapidement étalé. Irrégulier et bosselé. Assez humides. Cette viscosité est très nette visqueux au centre sur les exemplaires

également lorsqu'on passe les exemplaires secs sous l'eau du robinet. Beaucoup d'exemplaires étaient maculés de terre et de débris de feuilles. Egalement, taches blanches dues aux morsures de limaces ou escargots (sur les trois-quarts des exemplaires recueillis).

Marge : très légèrement cannelée dans la vieillesse, mais caractère néanmoins assez net sur tous les exemplaires, excepté les très jeunes. Cuticule séparable sur la moitié du rayon.

Lamelles : assez serrées, blanches au départ sur les très jeunes, puis rapidement jaunes, toutefois sans excès. Pas de lamellules. Très peu de furcations.



Russula carpini* fo. *tenella
(Herb. Isarno 030704/1)

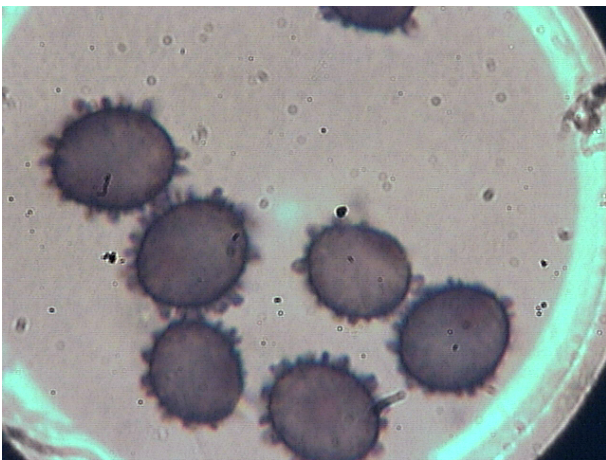
Sporée : jaune foncé, bien plus foncé qu'*aurata* que nous avons recueilli le même jour pour comparaison.

Chair : blanche sous la cuticule. Odeur faible mais nettement pélargoniée à la coupe. Saveur douce même chez les jeunes exemplaires.

Pied : irrégulier, un peu clavé, taché de brunâtre à la base. 60x15 sur l'exemplaire de 7 cm de diamètre. Excentré légèrement sur la moitié des exemplaires recueillis.

Réactions chimiques : Fer, assez faible, orangé sale au bout d'un moment. Gaiac d'intensité très forte et rapide sur la surface du haut du pied, moins vif sur la chair du chapeau.

Caractères microscopiques : conformes (une description microscopique détaillée, accompagnée de croquis sera publiée ultérieurement).



Spores épineuses



Dermatocystide pluriseptée

Discussion :

De par son port moins robuste, son jaunissement peu net et son odeur pélargoniée, notre récolte se rapproche davantage de la forme *tenella* décrite par Marcel Bon, dont Romagnési parlait également dans sa monographie. Cependant, d'après Bon, l'existence d'intermédiaires embarrassants fait que cette forme est indissociable du type.

Nous trouvons la photo du Galli (*Le Russule*) pour *R. odorata* très ressemblante, ce qui est peu étonnant car Romagnési indique que c'est du côté d'*odorata* que pourraient venir les confusions. Cependant *odorata* n'a pas la spore de *carpini* et un contrôle microscopique permet de dissiper les doutes.

Remerciements :

Paul Hertzog, Claude Lejeune, Jean-Michel Trendel, Jean-Jacques Wuilbaut et tous les autres participants du forum « Russules ».