

**EXPOSITION DE CHAMPIGNONS  
PRESENTEE LE DIMANCHE 13 OCTOBRE 2024**

**A LUTTERBACH**

**PAR LA SOCIETE MYCOLOGIQUE DU HAUT-RHIN (SMHR)**

**(Samedi 12 octobre 2024 : préparation de la salle)**

**8EME PARTIE  
LICHENS EXPOSES**

**Lichens récoltés et déterminés par Marc JOLY  
« Détermination avec la participation de Antoine BRESCIANI »**

**(Textes de Marc JOLY)**

Photos réalisées par Philippe DEFRANOUX

Lichens classés alphabétiquement par noms scientifiques.



***Amandinea punctata* (Hoffm.) Coppins & Scheid., 1993**  
**Caliciales - Physciaceae**

**Lichen crustacé :**

**Thalle granuleux gris.**

**Apothécies à rebord thallin et disque noir, diam. 0.2 - 0.6mm.**

**Toutes réactions chimiques négatives.**

(Provenance : département 70 - 10.10.2024)



***Baeomyces rufus* (Huds.) Rebert., 1804 - Baeomycetales - Baeomycetaceae**

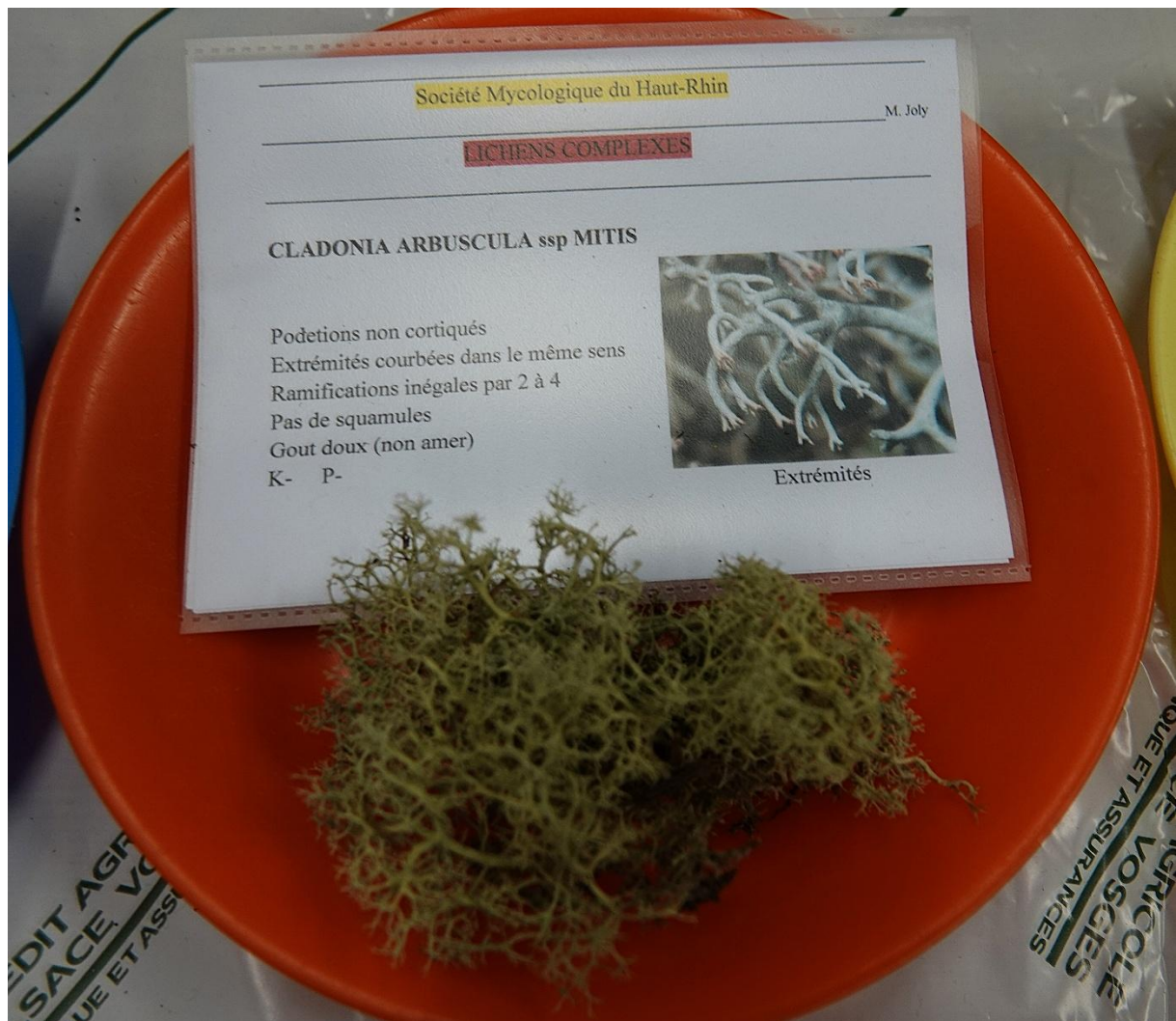
**Lichen crustacé :**

**Au sol ou sur pierre acide.**

**Thalle granuleux gris-vert.**

**Apothécies brun clair (roses à brunes) en bérêt, avec un petit pied plein (pas creux)**

(Provenances : département 70 - 10.10.2024 et département 68 - 11.10.2024)



***Cladonia arbuscula* subsp. *mitis* (Sandst.) Ruoss, 1987**  
**Lecanorales - Cladoniaceae**

(Provenance : département 70 - 10.10.2024)



***Cladonia chlorophaea* (Flörke ex Sommerf.) Spreng., 1827**  
**Lecanorales - Cladoniaceae**

**Lichen complexe :**

**Podétions à scyphe en entonnoir.**  
**Non perforé, soralies granuleuses.**  
**Souvent proliférant par le bord.**  
**Squamules fréquentes.**  
**Brun à vert.**  
**Apothécies et pycnides brunes.**  
**K- ; P + rouge**

(Provenances : département 70 - 10.10.2024 et département 68 - 11.10.2024)



***Cladonia coccifera* (L.) Willd., 1787 - Lecanorales - Cladoniaceae**

**Lichen complexe :**

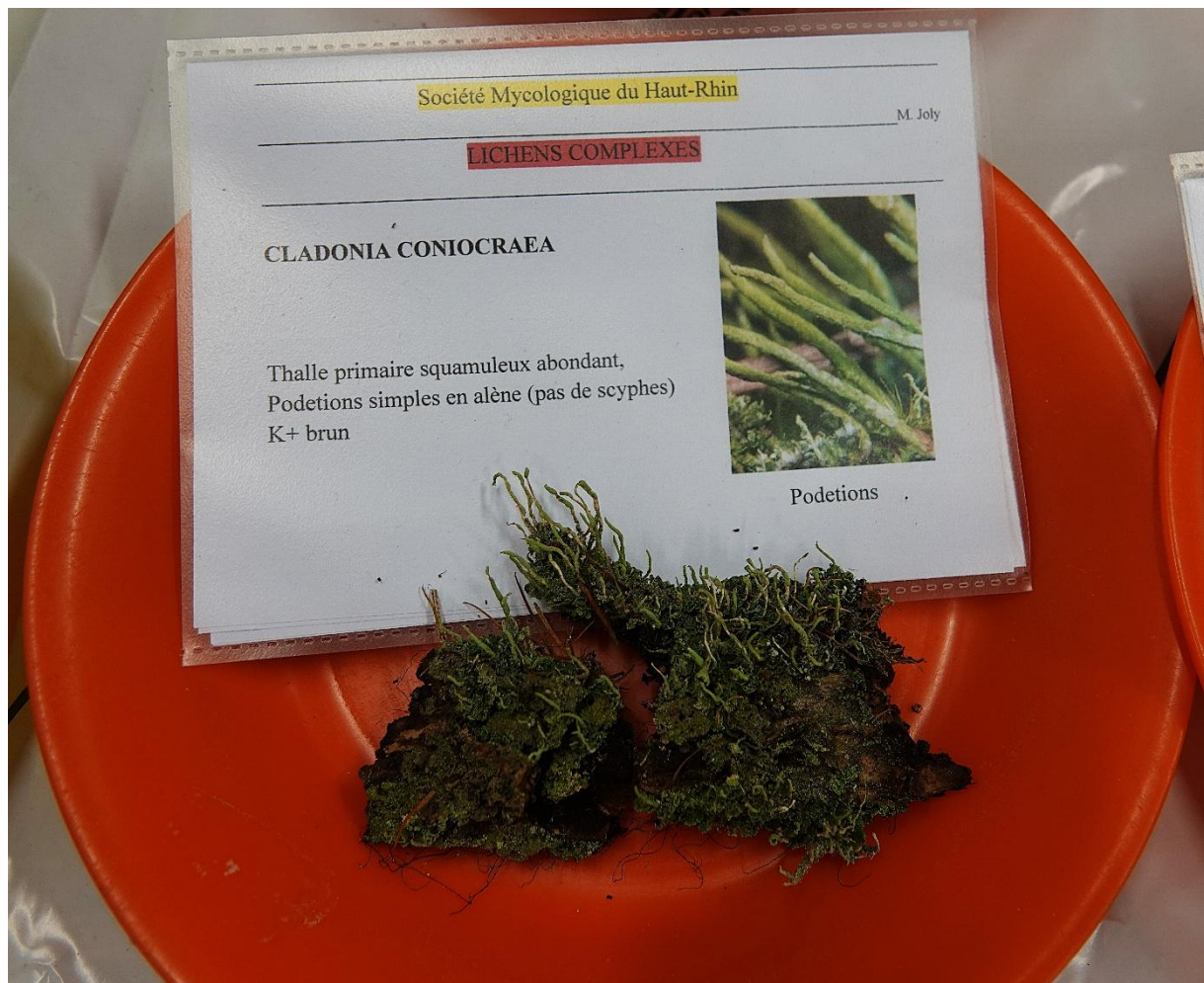
**Podétions à scyphe non perforé.**

**Squamules sur toute la hauteur.**

**Apothécies rouges assez grosses, et pycnides au bord des scyphes.**

**K- ; P-**

(Provenances : département 70 - 10.10.2024 et département 68 - 11.10.2024)



***Cladonia coniocraea* (Flörke) Spreng., 1827 - Lecanorales - Cladoniaceae**

(Provenances : La Mer 70 - 10.10.2024 et Firstacker 68 - 11.10.2024)



*Cladonia fimbriata* (L.) Fr., 1831 - Lecanorales - Cladoniaceae

**Lichen complexe :**

**Thalle vert tendre.**

**Podétions à surface finement sorédiée.**

**Scyphe brusquement rétréci à sa base.**

(Provenance : Département 70 - 10.10.2024)





***Cladonia floerkeana* (Fr.) Flörke, 1828 - Lecanorales - Cladoniaceae**

**Lichen complexe :**

**Podétion élargi en haut, pas de scyphes.**

**Squamules surtout en haut.**

**Apothécies rouges assez grosses.**

**K-**

(Provenance : Département 70 - 10.10.2024)



***Cladonia floerkeana* (Fr.) Flörke, 1828 - Lecanorales - Cladoniaceae**

(Provenance : Département 70 - 10.10.2024)



***Cladonia phyllophora* Hoffm., 1796 - Lecanorales - Cladoniaceae**

**Lichen complexe :**

**Podétions fins, ramifiés.**

**Squamuleux jusqu'aux scyphes.**

**Scyphes étroites proliférant par le bord.**

**Petites apothécies brunes.**

(Provenance : Département 68 - 11.10.2024)



***Cladonia ramulosa* (With.) J.R. Laundon, 1984**  
**Lecanorales - Cladoniaceae**

**Lichen complexe :**

**Podétion granuleux à squamuleux.**

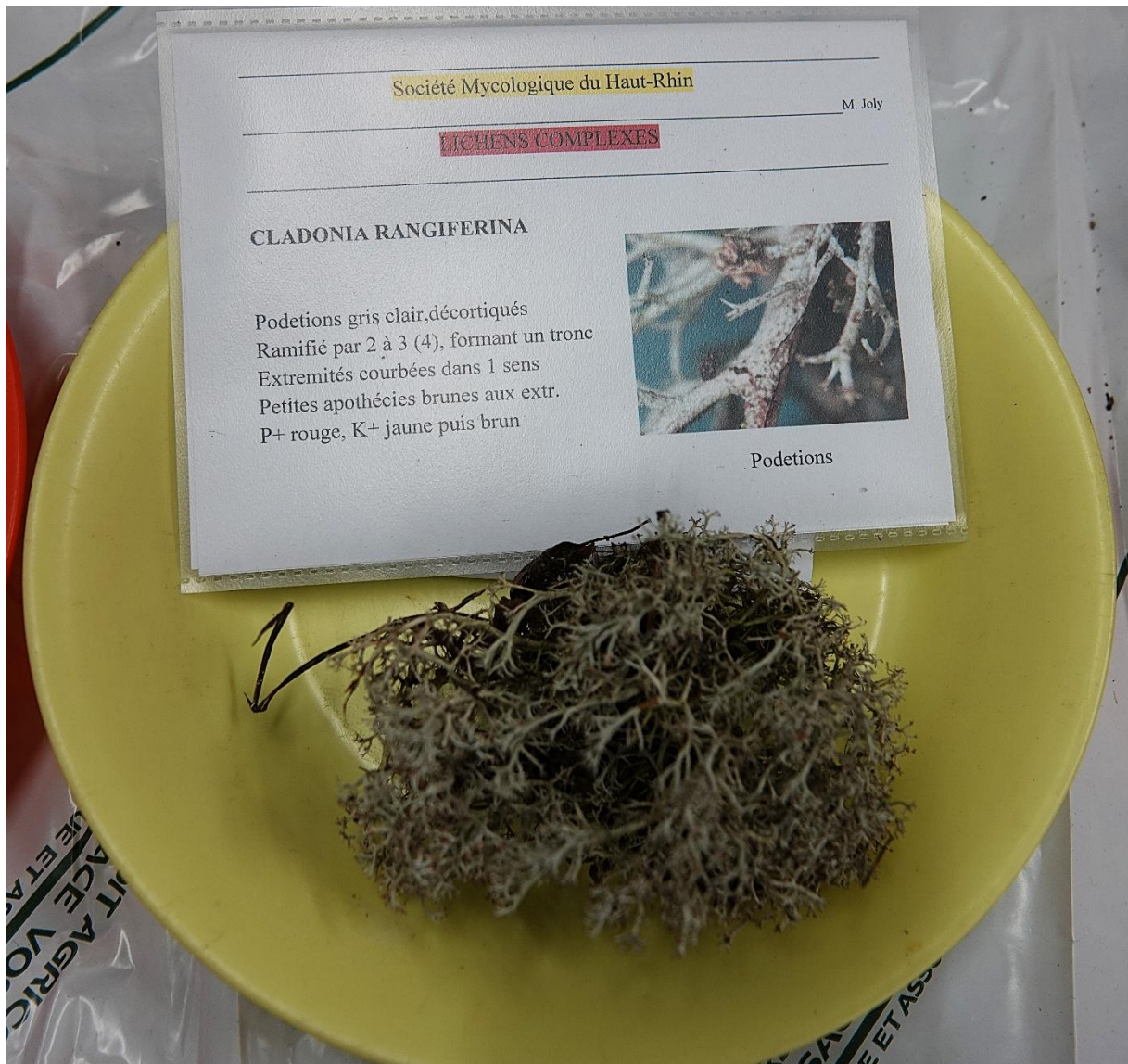
**Déformés, rameux.**

**Scyphes proliférants ou absents.**

**Apothécies brunes assez grosses.**

**K- ou faible, P+ rouge.**

(Provenance : Département 68 - 11.10.2024)



***Cladonia rangiferina* (L.) Weber, 1780 - Lecanorales - Cladoniaceae**

(Provenance : Département 70 - 10.10.2024)

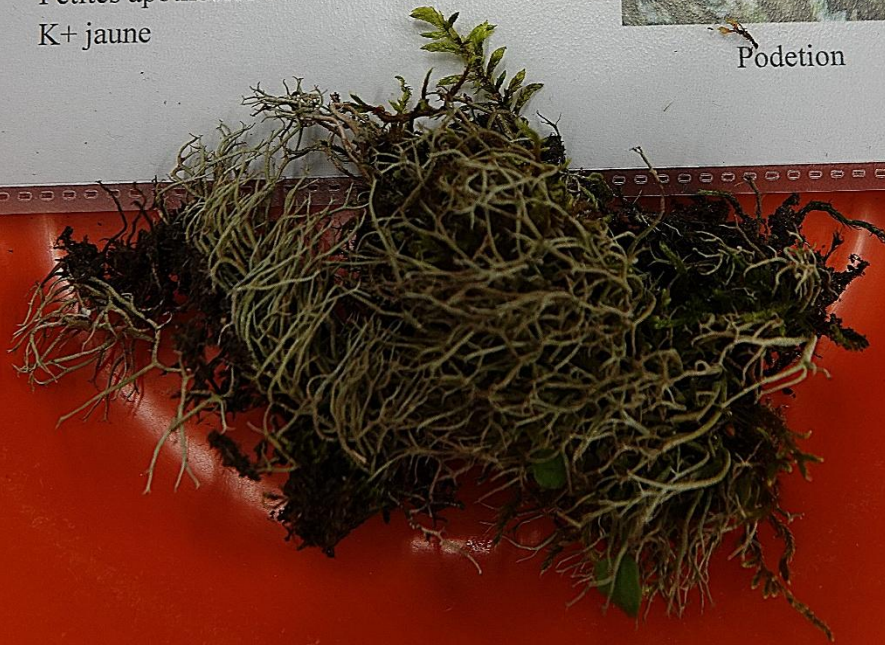
LICHENS COMPLEXES

**CLADONIA RANGIFORMIS**

Cortiqué panaché vert et blanc  
Divisé par 2,  
extrémités fourchues souvent brunes  
Toujours quelques squamules  
Petites apothécies brunes  
K+ jaune



Podetion



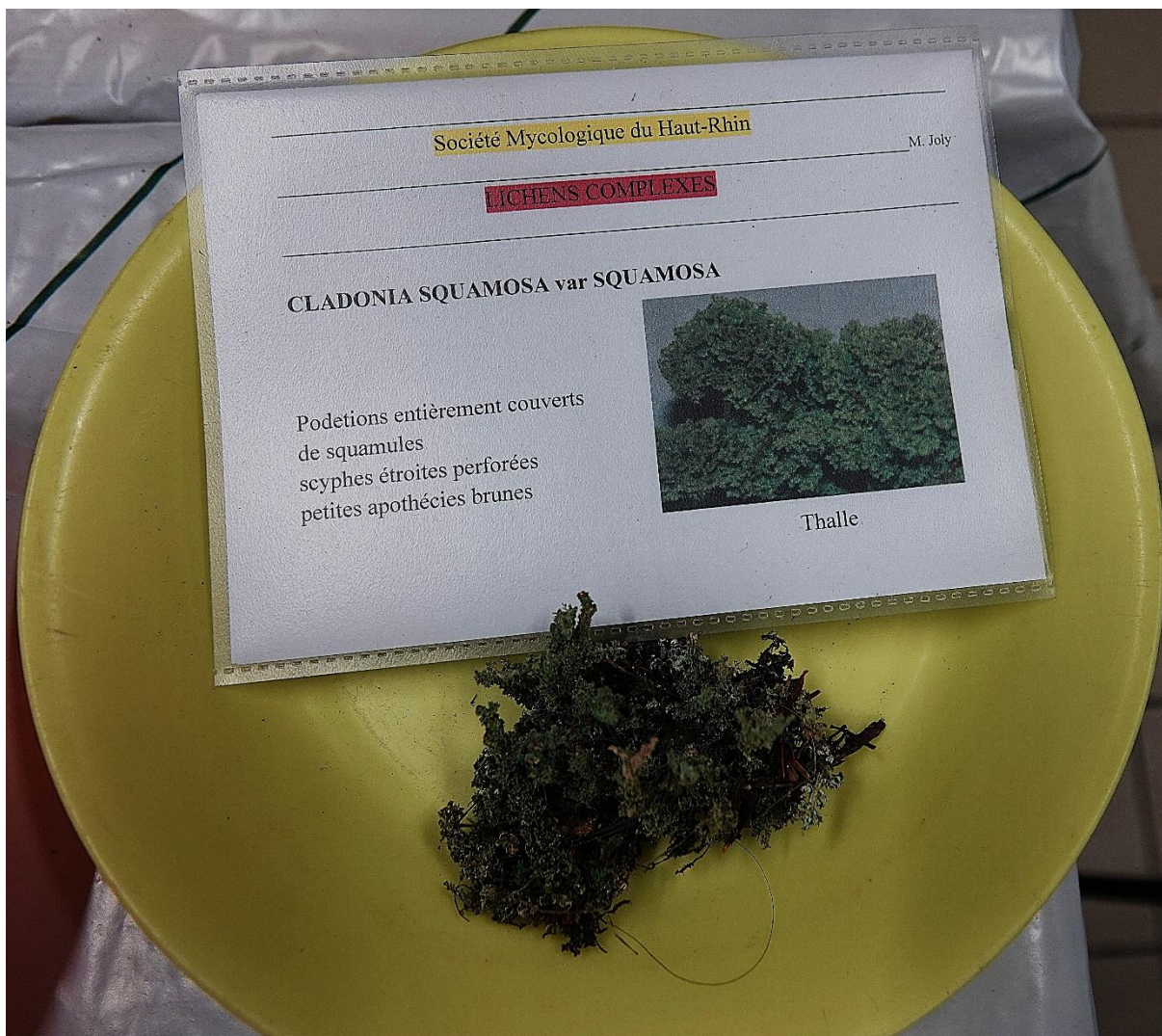
***Cladonia rangiformis* Hoffm., 1796 - Lecanorales - Cladoniaceae**

(Provenances : Département 70 - 10.10.2024 et Département 68 - 11.10.2024)



***Cladonia rangiformis* Hoffm., 1796 - Lecanorales - Cladoniaceae**

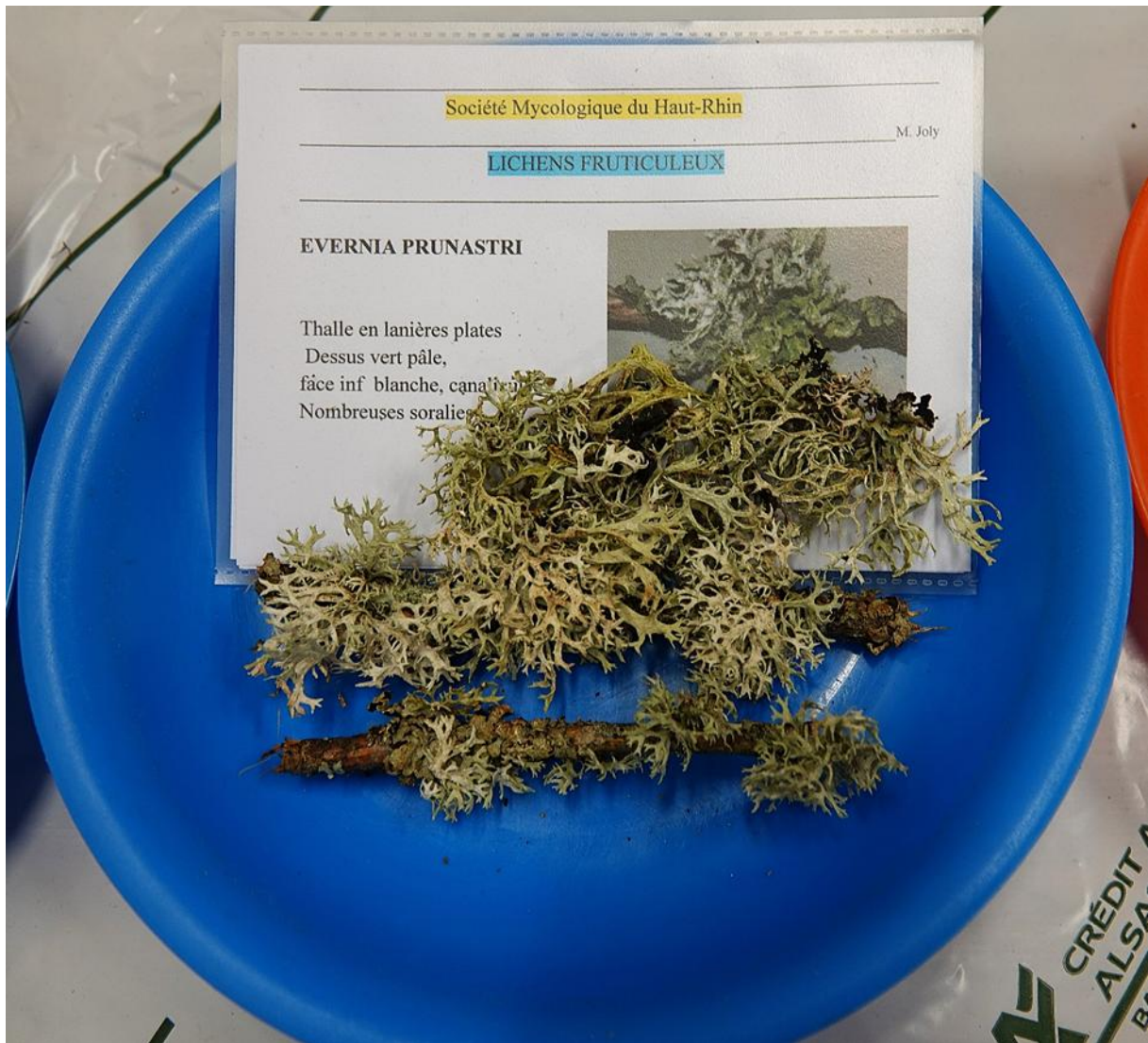
(Provenances : Département 70 - 10.10.2024 et Département 68 - 11.10.2024)



***Cladonia squamosa* (Scop.) Hoffm., 1796 var. *squamosa*  
Lecanorales - Cladoniaceae**

(Provenance : Département 68 - 11.10.2024)





***Evernia prunastri* (L.) Ach., 1810 - Lecanorales - Parmeliaceae**

(Provenances : La Mer 70 - 10.10.2024 et Bollwiller 68 - 11.10.2024)



***Flavoparmelia caperata* (L.) Hale, 1986 - Lecanorales - Parmeliaceae**

(Provenances : Athesans 70 - 10.10.2024 et Département 68 - 11.10.2024)



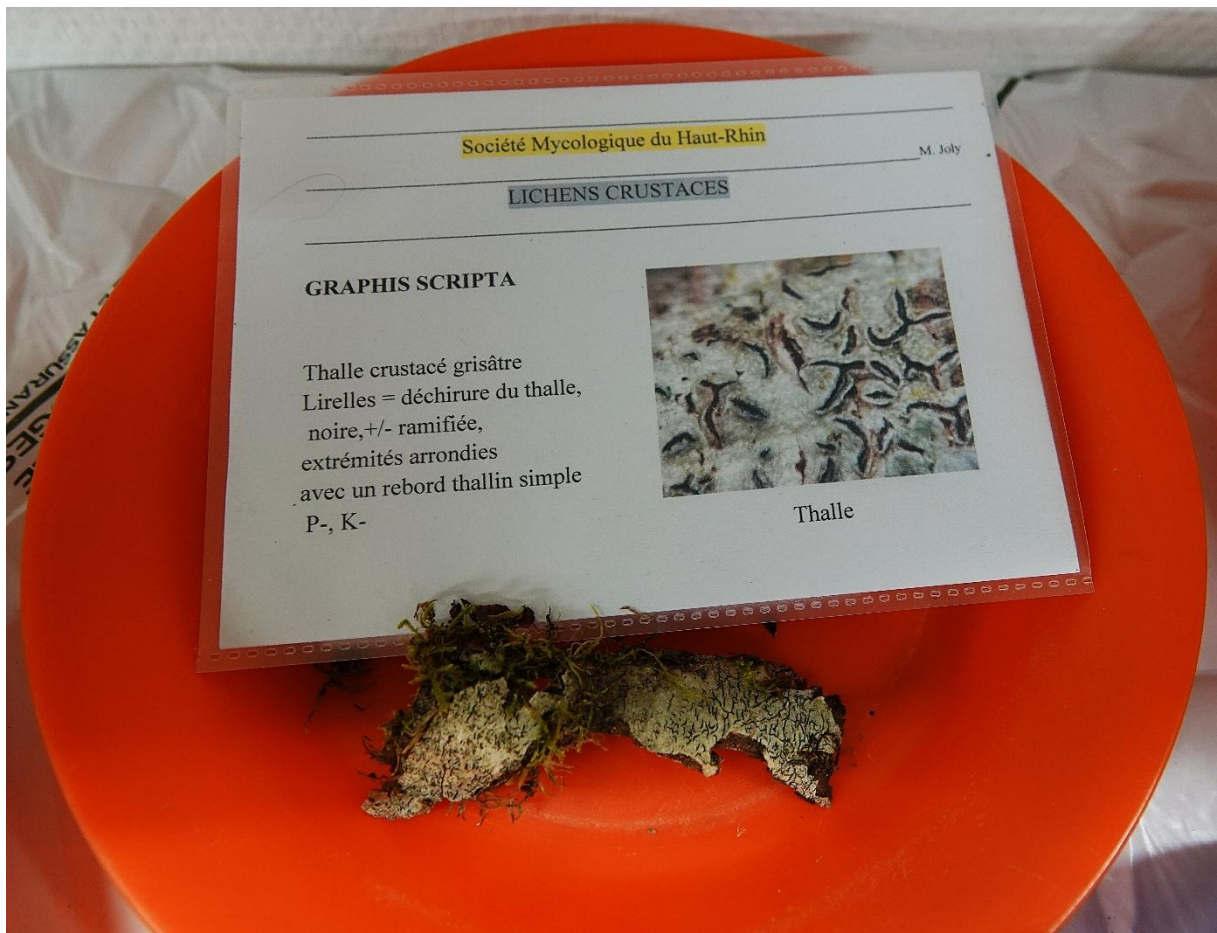
***Flavoparmelia caperata* (L.) Hale, 1986 - Lecanorales - Parmeliaceae**

(Provenances : Athesans 70 - 10.10.2024 et Département 68 - 11.10.2024)



***Flavoparmelia caperata* (L.) Hale, 1986 - Lecanorales - Parmeliaceae**

(Provenances : Athesans 70 - 10.10.2024 et Département 68 - 11.10.2024)



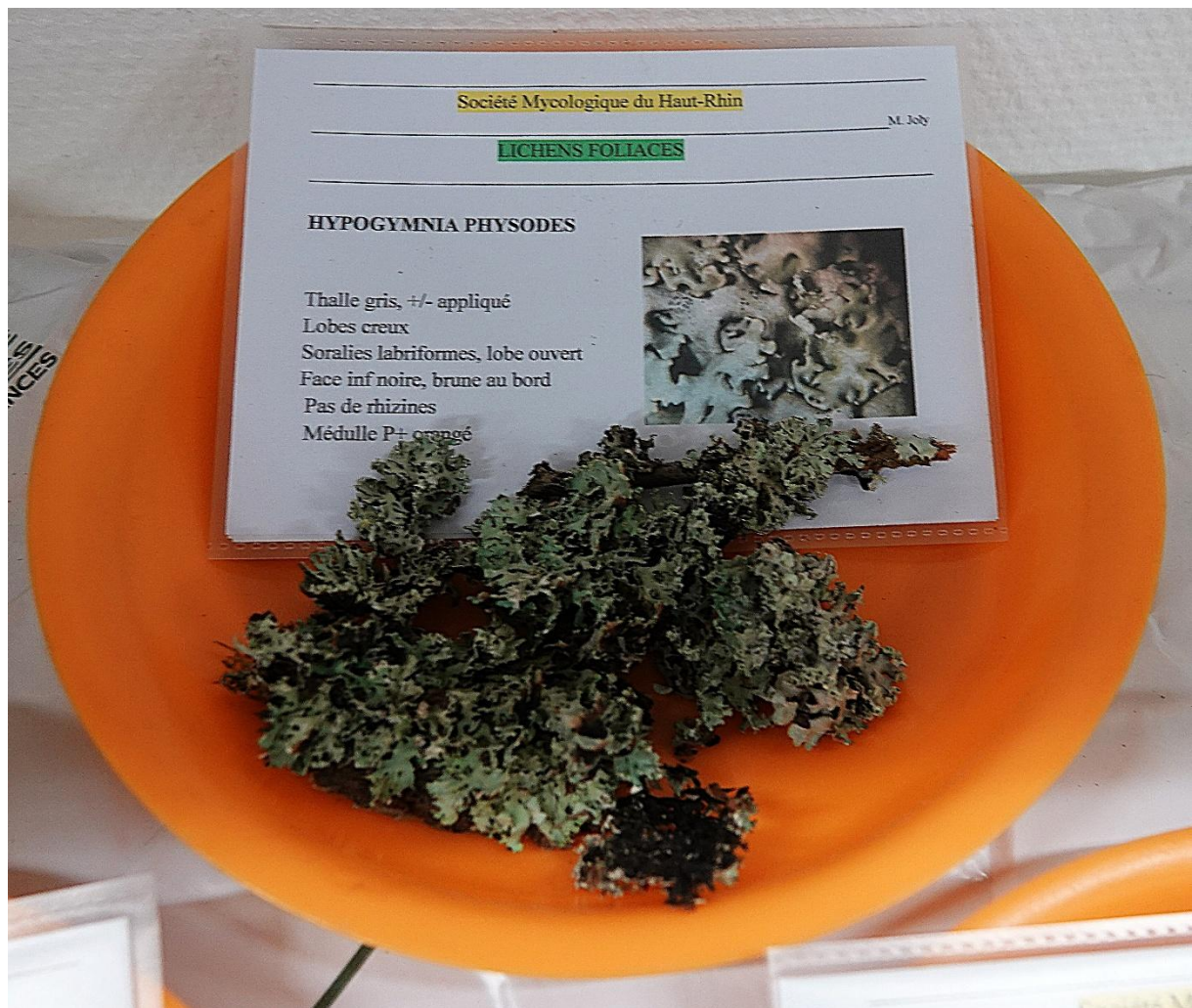
***Graphis scripta* (L.) Ach., 1809 - Ostropales - Graphidaceae**

(Provenances : Athesans 70 - 10.10.2024 et Département 68 - 11.10.2024)



***Graphis scripta* (L.) Ach., 1809 - Ostropales - Graphidaceae**

(Provenances : Athesans 70 - 10.10.2024 et Département 68 - 11.10.2024)



***Hypogymnia physodes* (L.) Nyl., 1896 - Lecanorales - Parmeliaceae**

(Provenances : Département 70 - 10.10.2024 et Fistacker 68 - 11.10.2024)



***Hypogymnia tubulosa* (Schaer.) Hav., 1918 - Lecanorales - Parmeliaceae**

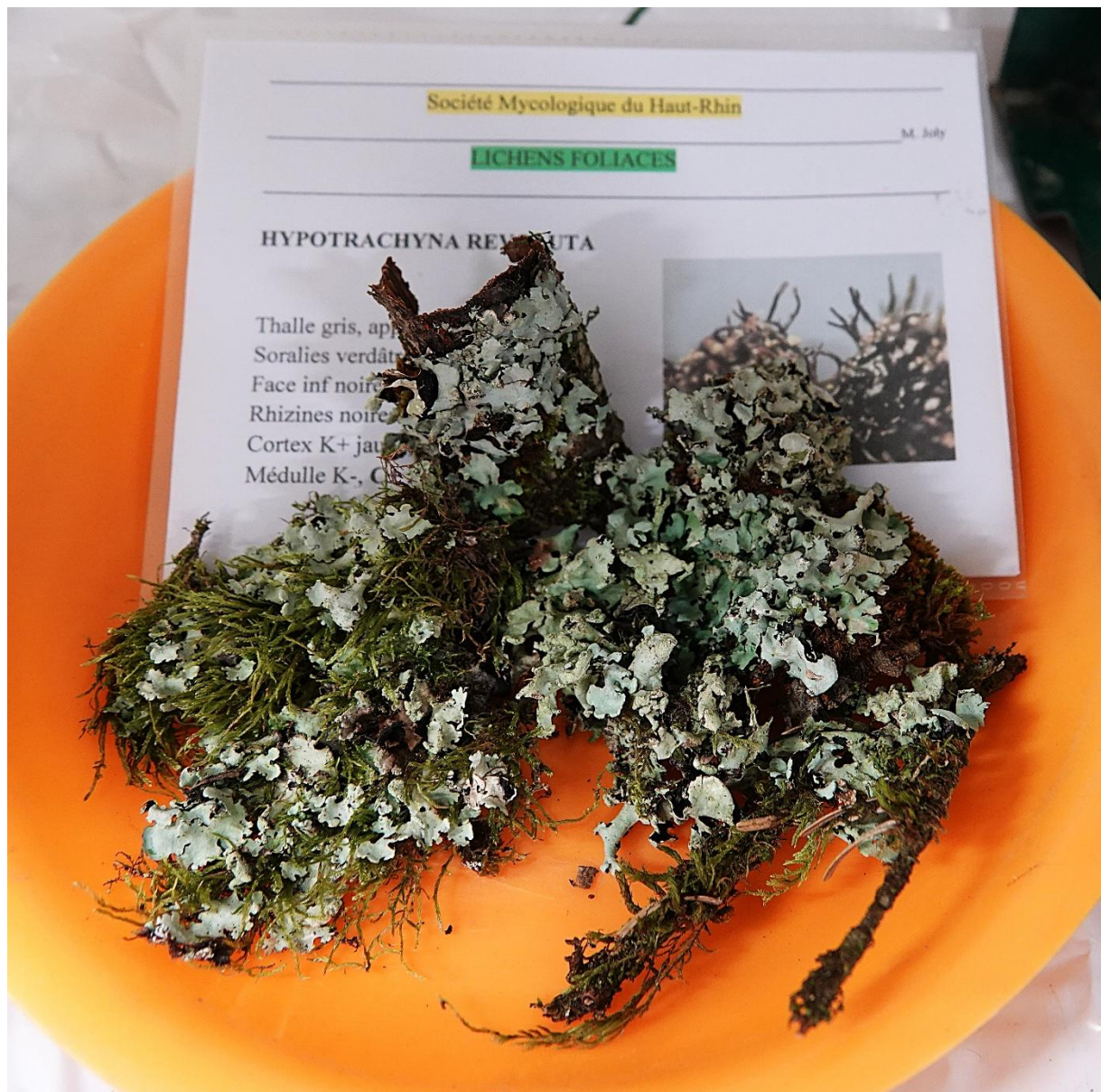
(Provenances : Département 70 - 10.10.2024 et Département 68 - 11.10.2024)





***Hypogymnia tubulosa* (Schaer.) Hav., 1918 - Lecanorales - Parmeliaceae**

(Provenances : Département 70 - 10.10.2024 et Département 68 - 11.10.2024)



***Hypotrachyna revoluta* (Flörke) Hale, 1975 - Lecanorales - Parmeliaceae**

**Lichen foliacé :**

**Thalle gris, appliqué.**

**Soralies verdâtre subterminales.**

**Face inférieure noire, brune au bord.**

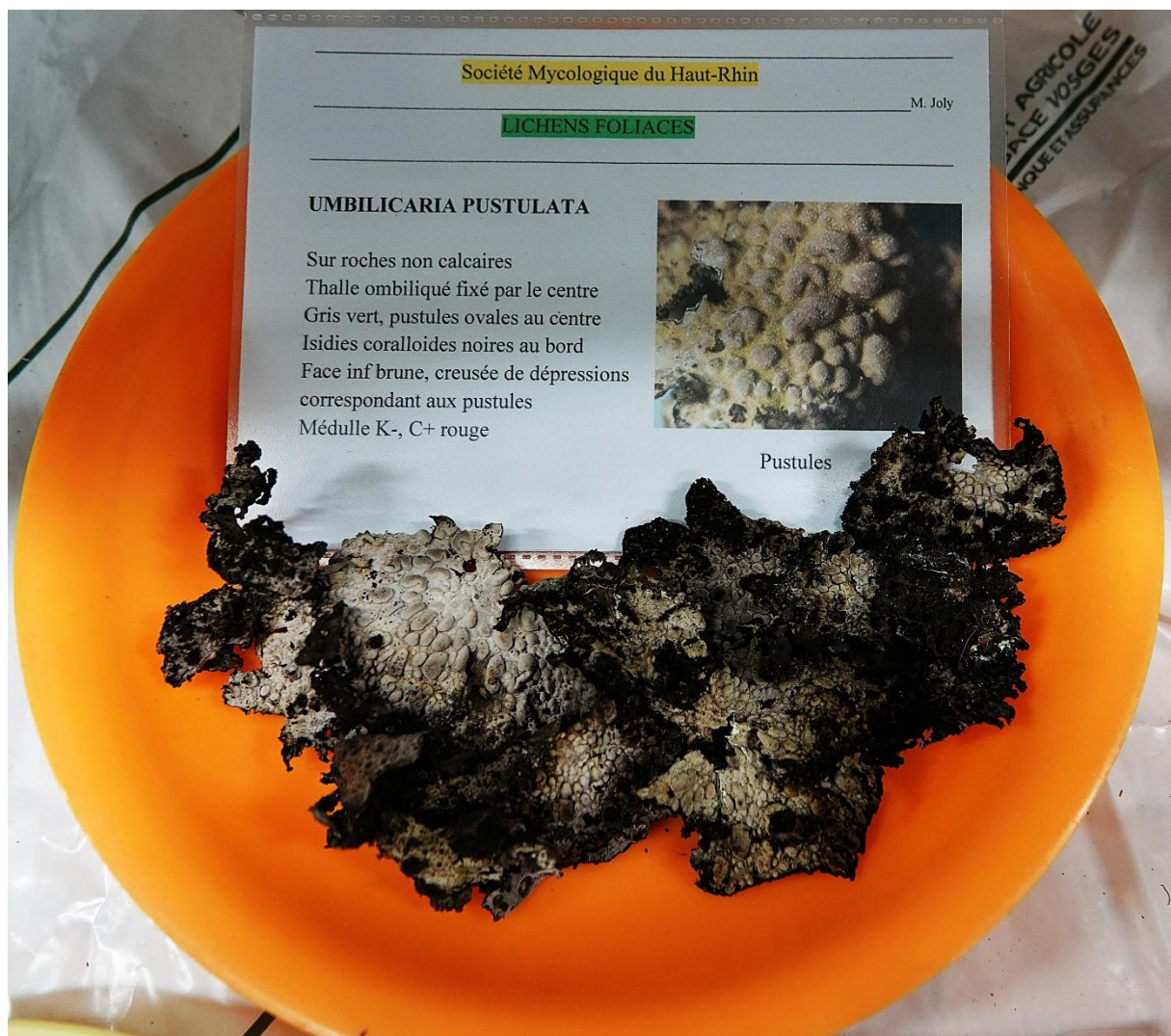
**Rhizines noires fourchues ou ramifiées. Cortex K+ jaune, C-, P-  
Module K-, C+ rose, P-**

(Provenances : Département 70 - 10.10.2024 et Département 68 - 11.10.2024)



***Hypotrachyna revoluta* (Flörke) Hale, 1975 - Lecanorales - Parmeliaceae**

(Provenances : Département 70 - 10.10.2024 et Département 68 - 11.10.2024)



***Lasallia pustulata* (L.) Mérat, 1821 (Nom indiqué en 1<sup>er</sup> dans l'INPN)**

**Synonyme INPN : *Umbilicaria pustulata* (L.) Hoffm., 1791**

**Umbilicariales - Umbilicariaceae**

(Provenance : Esmoulières 70 - 10.10.2024)



***Lasallia pustulata* (L.) Mérat, 1821 (Nom indiqué en 1<sup>er</sup> dans l'INPN)**

**Synonyme INPN : *Umblicaria pustulata* (L.) Hoffm., 1791**

**Umbilicariales - Umbilicariaceae**

(Provenance : Esmoulières 70 - 10.10.2024)



***Lasallia pustulata* (L.) Mérat, 1821 (Nom indiqué en 1<sup>er</sup> dans l'INPN)**

**Synonyme INPN : *Umblicaria pustulata* (L.) Hoffm., 1791**

**Umbilicariales - Umbilicariaceae**

(Provenance : Esmoulières 70 - 10.10.2024)



***Lecanora albella* (Pers.) Ach., 1810 - Lecanorales - Lecanoraceae**

**Lichen crustacé :**

**Sur écorce.**

**Thalle blanchâtre.**

**Apothécies à rebord thallin blanc.**

**Disque pruineux blanc.**

**Disque C-, bord thallin P+ orangé.**

(Provenance : Département 68 - 11.10.2024)



***Lecanora chlarotera* Nyl., 1872 - Lecanorales - Lecanoraceae**

**Lichen crustacé :**

**Sur écorce. Thalle gris, finement granuleux. Apothécies à bord thallin concolore. Disque brun.**

**Thalle K + jaune ; C-, P-**

(Provenance : Département 68 - 11.10.2024)





***Lecidea confluens* (Weber) Ach., 1803**  
**Ordre non mentionné dans l'INPN (en principe : Lecideales)**  
**Famille : Lecideaceae**

**Lichen crustacé :**

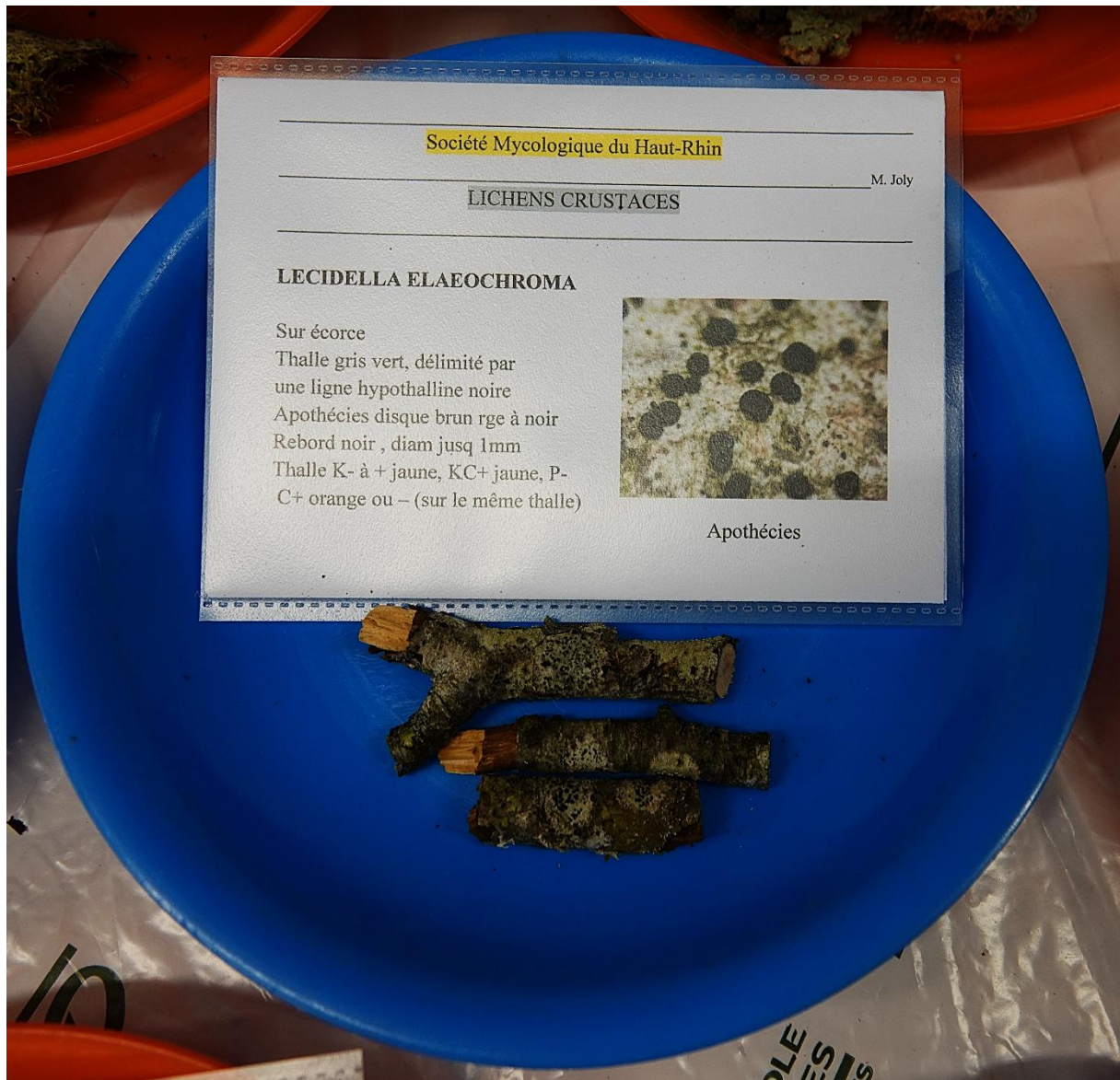
**Thalle gris, fendillé et crevassé. Apothécies noires confluentes parfois K- C-  
Sur roche non calcaire.**

(Provenance : Esmoulières 70 - 10.10.2024)



*Lecidea confluens* (Weber) Ach., 1803  
Ordre non mentionné dans l'INPN (en principe : Lecideales)  
Famille : Lecideaceae

(Provenance : Esmoulières 70 - 10.10.2024)



***Lecidella elaeochroma* (Ach.) M. Choisy, 1950 - Lecanorales - Lecanoraceae**

(Provenance : Département 68 - 11.10.2024)



***Lecidella elaeochroma* (Ach.) M. Choisy, 1950 - Lecanorales - Lecanoraceae**

(Provenance : Département 68 - 11.10.2024)



***Lecidella stigmatea* (Ach.) Hertel & Leuckert, 1969**  
**Lecanorales - Lecanoraceae**

**Lichen crustacé :**

**Thalle gris.**

**Apothécies noires, rebord noir.**

**K- C-**

**Sur roche +/- calcaire**

(Provenance : Département 68 - 11.10.2024)



*Lecidella stigmatea* (Ach.) Hertel & Leuckert, 1969  
Lecanorales - Lecanoraceae

(Provenance : Département 68 - 11.10.2024)



***Lepraria incana* (L.) Ach., 1803 - Lecanorales - Cladoniaceae**

**Lichen crustacé :**

**Sur écorce acide à l'ombre. Thalle pulvérulent granuleux. Blanchâtre à vert très pâle. Apothécies absentes. Thalle UV blanc.**

(Provenance : Département 70 - 10.10.2024)

LICHENS CRUSTACES

**LEPRARIA LOBIFICANS**

Sur écorce ou roche acide  
Stations ombragées  
Thalle gris verdâtre,  
finement granuleux pulvérulent  
Apothécies absentes  
Thalle UV violet foncé



Thalle



***Lepraria lobificans* Nyl., 1873 - Lecanorales - Cladoniaceae**

(Provenance : Département 70 - 10.10.2024)





***Lepraria lobificans* Nyl., 1873 - Lecanorales - Cladoniaceae**

(Provenance : Département 70 - 10.10.2024)

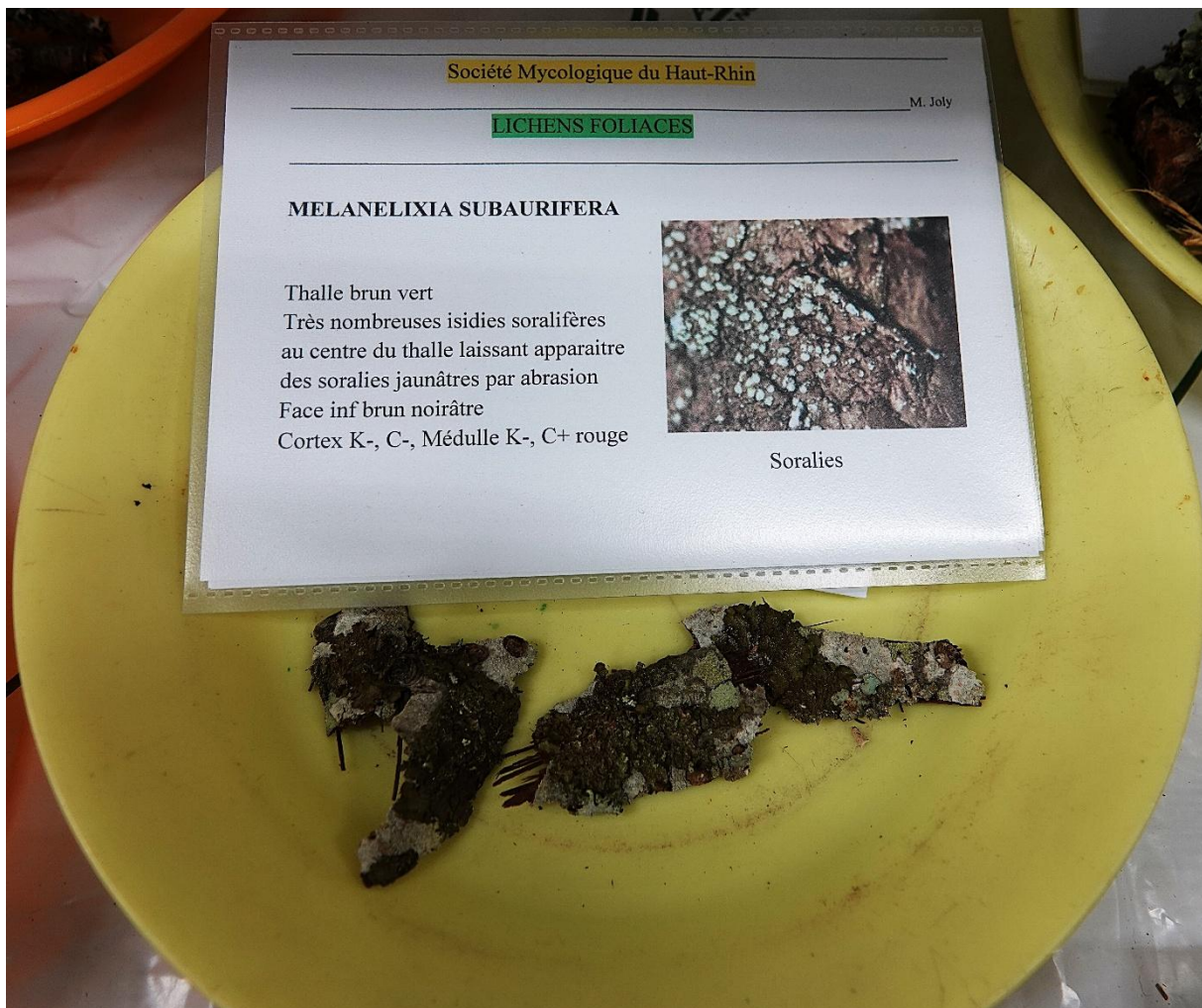


*Lobaria scrobiculata* (Scop.) P. Gaertn., 1805  
Peltigerales - Peltigeraceae

**Lichen foliacé :**

**Thalle vert bleuté. Surface à fossettes formant un réseau. Soralies sur les saillies du réseau. Face inférieure brune tomenteuse à bosses glabres blanches. Apothécies à disque brun-rouge, rebord thallin épais parfois sorédié.**

(Provenance : Département 70 - 10.10.2024)



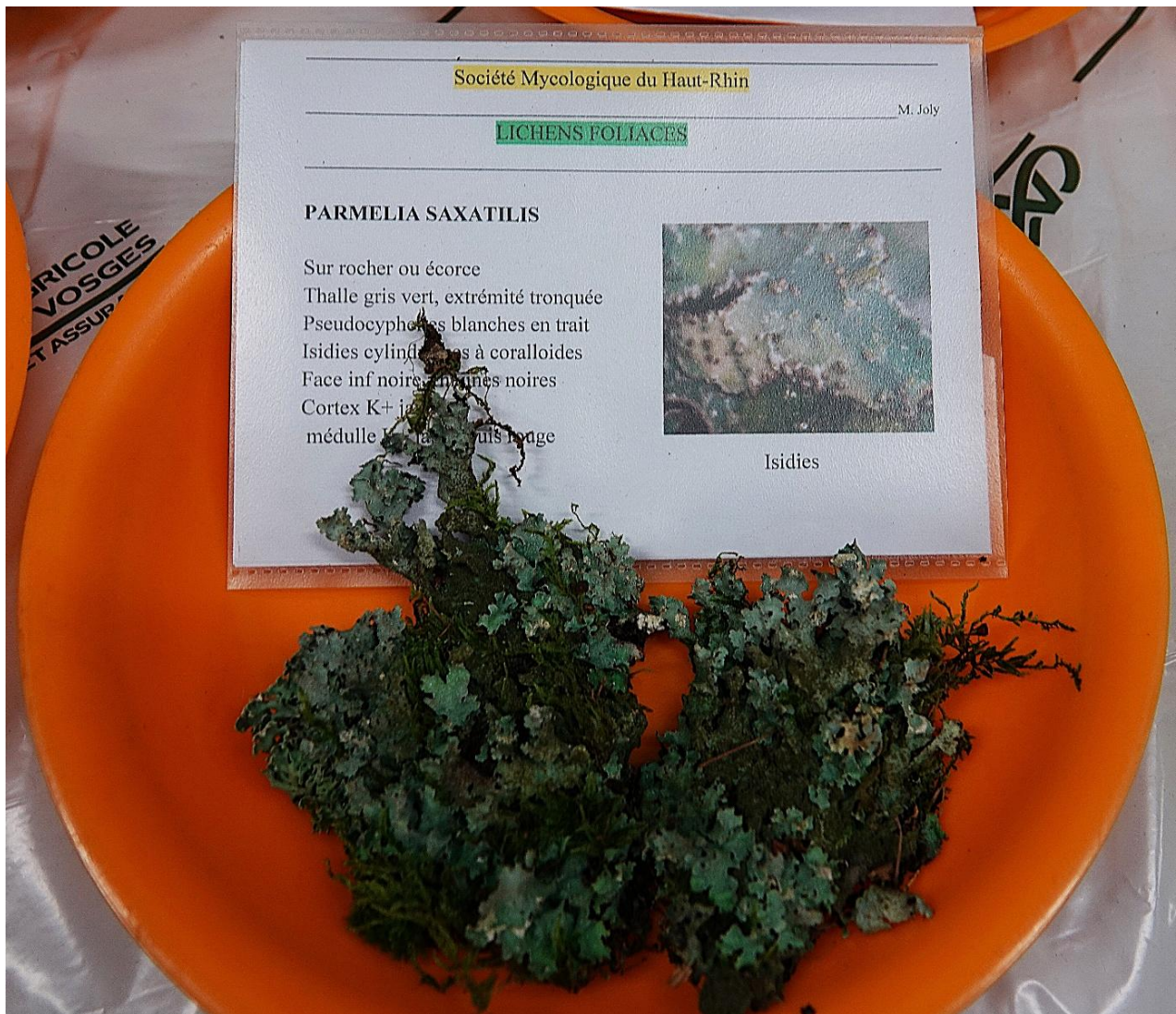
*Melanelixia subaurifera*  
(Nyl.) O. Blanco, A. Crespo, Divakar, Essl., D. Hawksw. & Lumbsch, 2004  
Lecanorales - Parmeliaceae

(Provenance : Département 68 - 11.10.2024)



*Melanelixia subaurifera*  
(Nyl.) O. Blanco, A. Crespo, Divakar, Essl., D. Hawksw. & Lumbsch, 2004  
Lecanorales - Parmeliaceae

(Provenance : Département 68 - 11.10.2024)



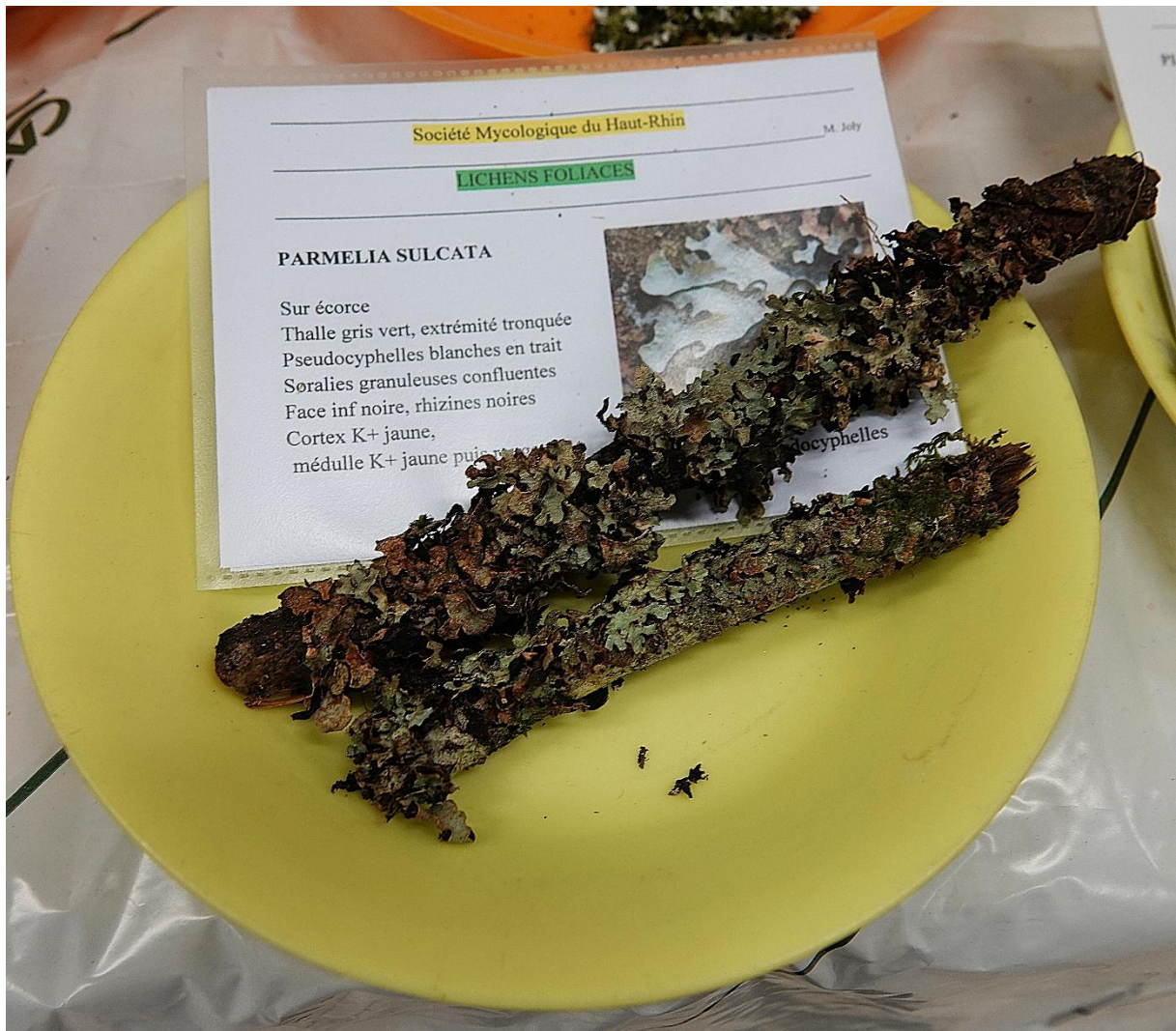
***Parmelia saxatilis* (L.) Ach., 1803 - Lecanorales - Parmeliaceae**

(Provenances : La Mer 70 - 10.10.2024 et Firstacker 68 - 11.10.2024)



***Parmelia saxatilis* (L.) Ach., 1803 - Lecanorales - Parmeliaceae**

(Provenances : La Mer 70 - 10.10.2024 et Firstacker 68 - 11.10.2024)



***Parmelia sulcata* Taylor, 1836 - Lecanorales - Parmeliaceae**

(Provenances : La Mer 70 - 10.10.2024 et Firstacker 68 - 11.10.2024)



***Parmelina pastillifera* (Harm.) Hale, 1976 - Lecanorales - Parmeliaceae**

**Lichen foliacé :**

**Thalle gris. Isidies rondes laissant une petite cicatrice en partant. Face inférieure noire, brune au bord. Cortex K + jaune, C - Médulle C+ rouge, K -**

(Provenance : Département 70 - 10.10.2024)



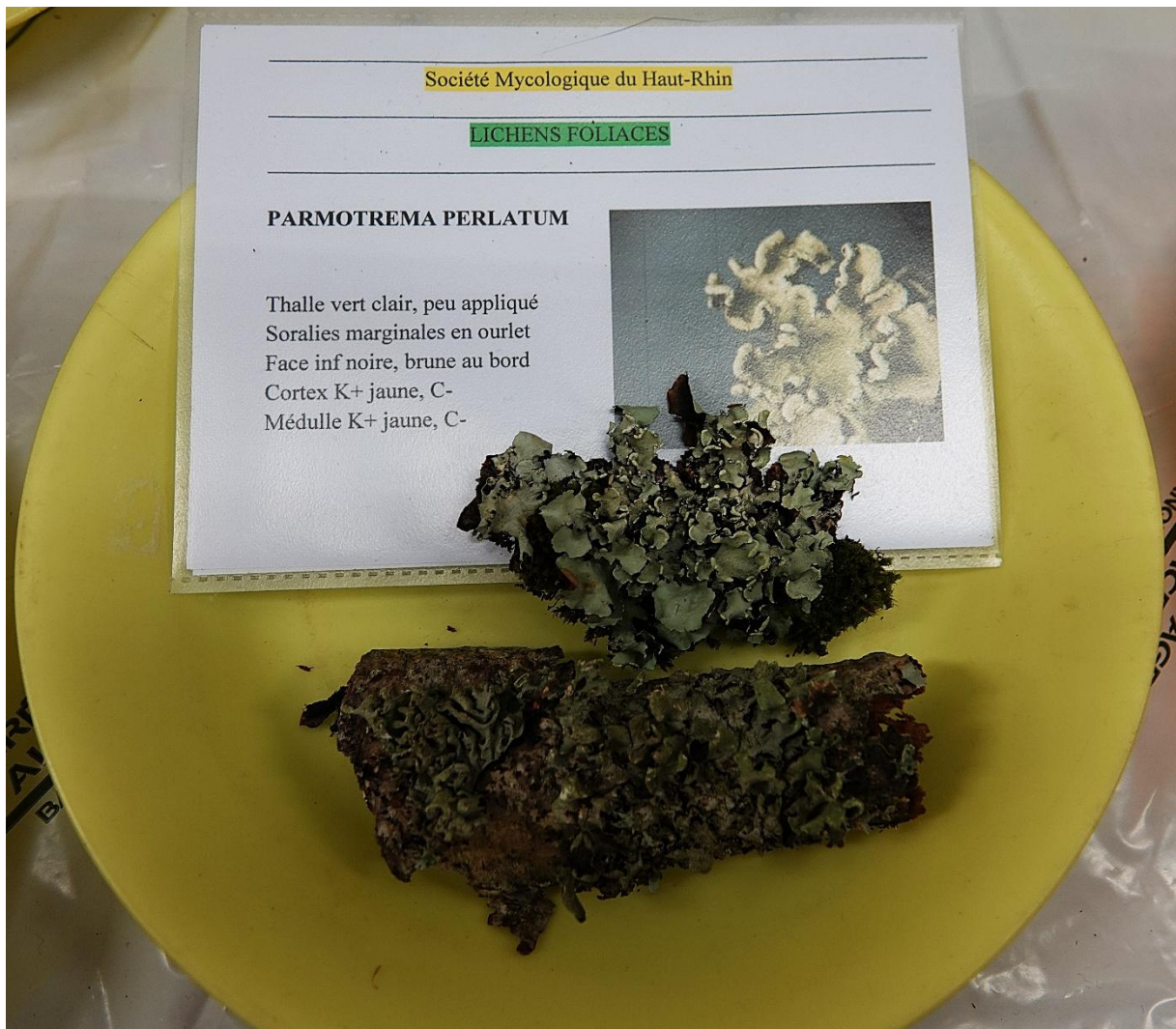


***Parmelina tiliacea* (Hoffm.) Hale, 1974 - Lecanorales - Parmeliaceae**

**Lichen foliacé :**

**Thalle gris. Isidies cylindriquesne laissant pas de cicatrice en partant. Face inférieure noire, brune au bord. Cortex K + jaune, C - Médulle C + rouge, K -**

(Provenance : Département 70 - 10.10.2024)



***Parmotrema perlatum* (Huds.) M. Choisy, 1952 - Lecanorales - Parmeliaceae**

(Provenance : La Mer 70 - 10.10.2024)



***Peltigera hymenina* (Ach.) Delise, 1830 - Peltigerales - Peltigeraceae**

**Lichen foliacé :**

**Thalle vert olive mat à gris.**

**Face inférieure blanche, brune au centre.**

**Veines brunes peu saillantes, plus claires au bord, absentes à la marge rhizines blanches, simples, courtes. Apothécies petites, rougeâtres.**

(Provenance : La Mer 70 - 10.10.2024)



***Peltigera praetextata* (Flörke ex Sommerf.) Zopf, 1909**  
**Peltigerales - Peltigeraceae**

**Lichen foliacé :**

**Thalle feutré au bord.**

**Nombreuses isidies (coralloïdes) et phyllidies marginales.**

**Face inférieure blanche veinée de brun.**

**Rhizines simples blanches à brunes.**

**Apothécies brun/rouge en selle.**

(Provenances : La Mer 70 - 11.10.2024 et Département 68 - 11.10.2024)



***Peltigera rufescens* (Weiss) Humb., 1793 - Peltigerales - Peltigeraceae**

(Provenance : La Mer 70 - 10.10.2024)



***Physcia adscendens* H. Olivier, 1882 - Caliciales - Physciaceae**

**Lichen foliacé :**

**Lobes bombés en capuchon, dressés. Sorales surtout sous les lobes. Longs cils blancs à noirs dépassant à la marge. Face inférieure blanche. Pas d'apothécies. Cortex K + jaune, médulle K.**

(Provenance : Athesans 70 - 11.10.2024)

LICHENS FOLIACES

**PHYSICIA AIPOLIA**

Thalle appliqué, gris maculé de blanc  
Apothécies à disque brun prumineux  
Face inf blanche  
Rhizines noires fourchues  
Cortex K+ jaune Médulle K+ jaune,



Thalle



***Physcia aipolia* (Ehrh. ex Humb.) Fürnr., 1839 - Caliciales - Physciaceae**

(Provenances : Département 70 - 11.10.2024 et Département 68 - 11.10.2024)



***Physcia aipolia* (Ehrh. ex Humb.) Fürnr., 1839 - Caliciales - Physciaceae**

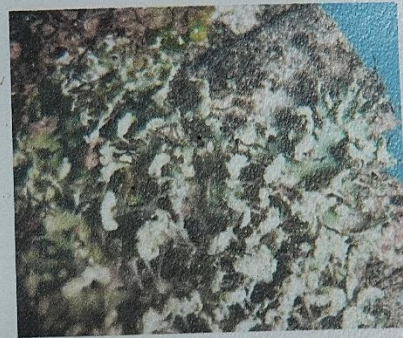
(Provenances : Département 70 - 11.10.2024 et Département 68 - 11.10.2024)



LICHENS FOLIACES

**PHYSICIA TENELLA**

Lobes dressés plats,  
Soralies **au bord des lobes**  
Longs cils foncés à l'extrémité  
Face inf blanche  
Pas d'apothécies  
Cortex K+ jaune

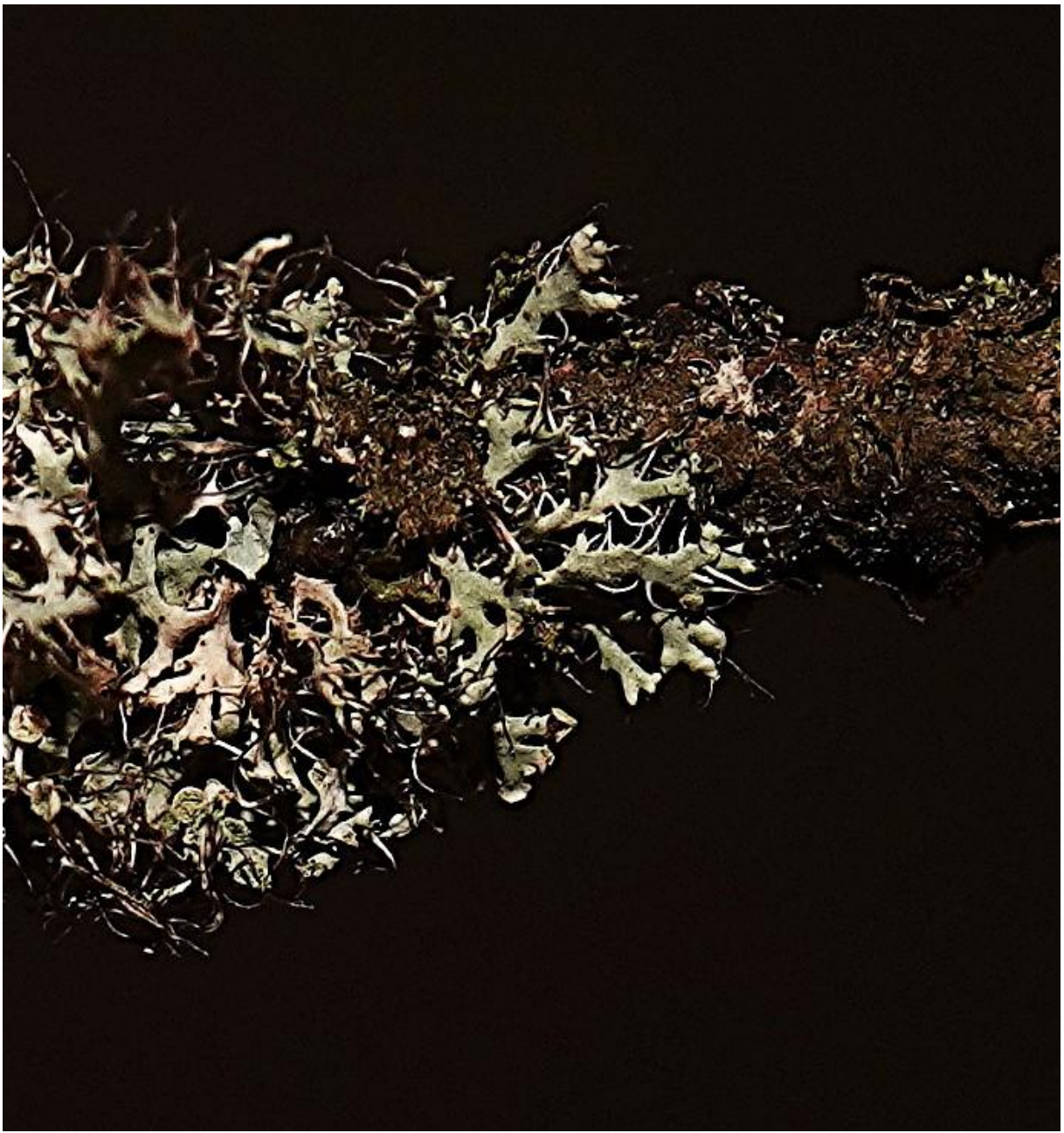


Lobes



***Physcia tenella* (Scop.) DC., 1805 - Caliciales - Physciaceae**

(Provenance : Département 70 - 10.10.2024)



***Physcia tenella* (Scop.) DC., 1805 - Caliciales - Physciaceae**

(Provenance : Département 70 - 10.10.2024)

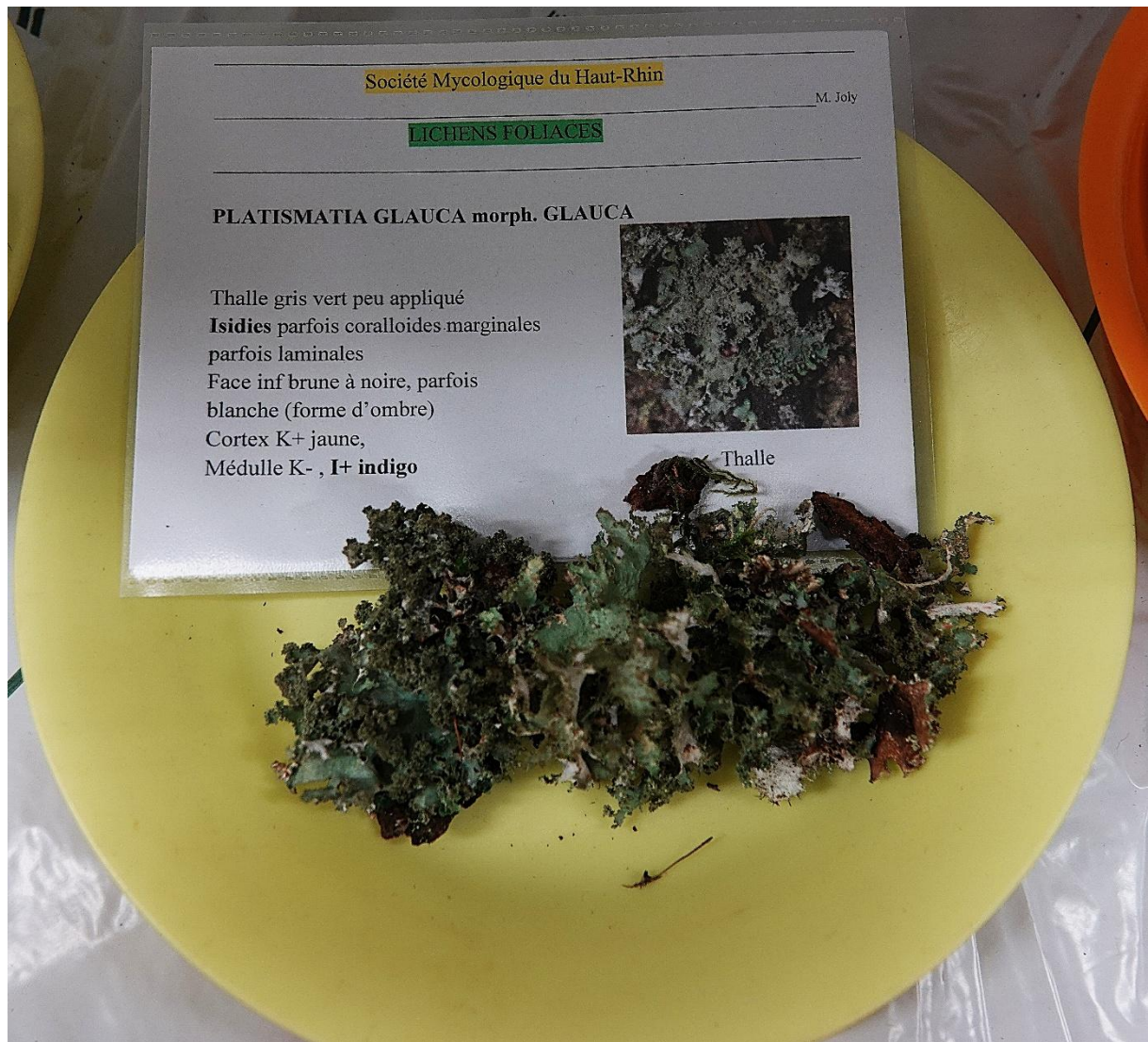


***Physconia distorta* var. *subvenusta* (Cromb.) - Caliciales - Physciaceae**

**Lichen foliacé :**

**Thalle vert gris brun sec. Bord des lobes grossièrement pruineux et pourvu de nombreux lobules. Pas de soralies. Apothécies à disque brun avec quelques lobules à la marge. Face inférieure noire, brune au bord. Cortex K. Médulle K.**

(Provenance : Département 70 - 10.10.2024)



***Platismatia glauca* (L.) W.L. Culb. & C.F. Culb., 1968 f. *glauca*  
Lecanorales - Parmeliaceae**

(Provenances : La Mer 70 - 10.10.2024 et Firstacker 68 - 11.10.2024)



***Platismatia glauca* (L.) W.L. Culb. & C.F. Culb., 1968 f. *glauca*  
Lecanorales - Parmeliaceae**

(Provenances : La Mer 70 - 10.10.2024 et Firstacker 68 - 11.10.2024)

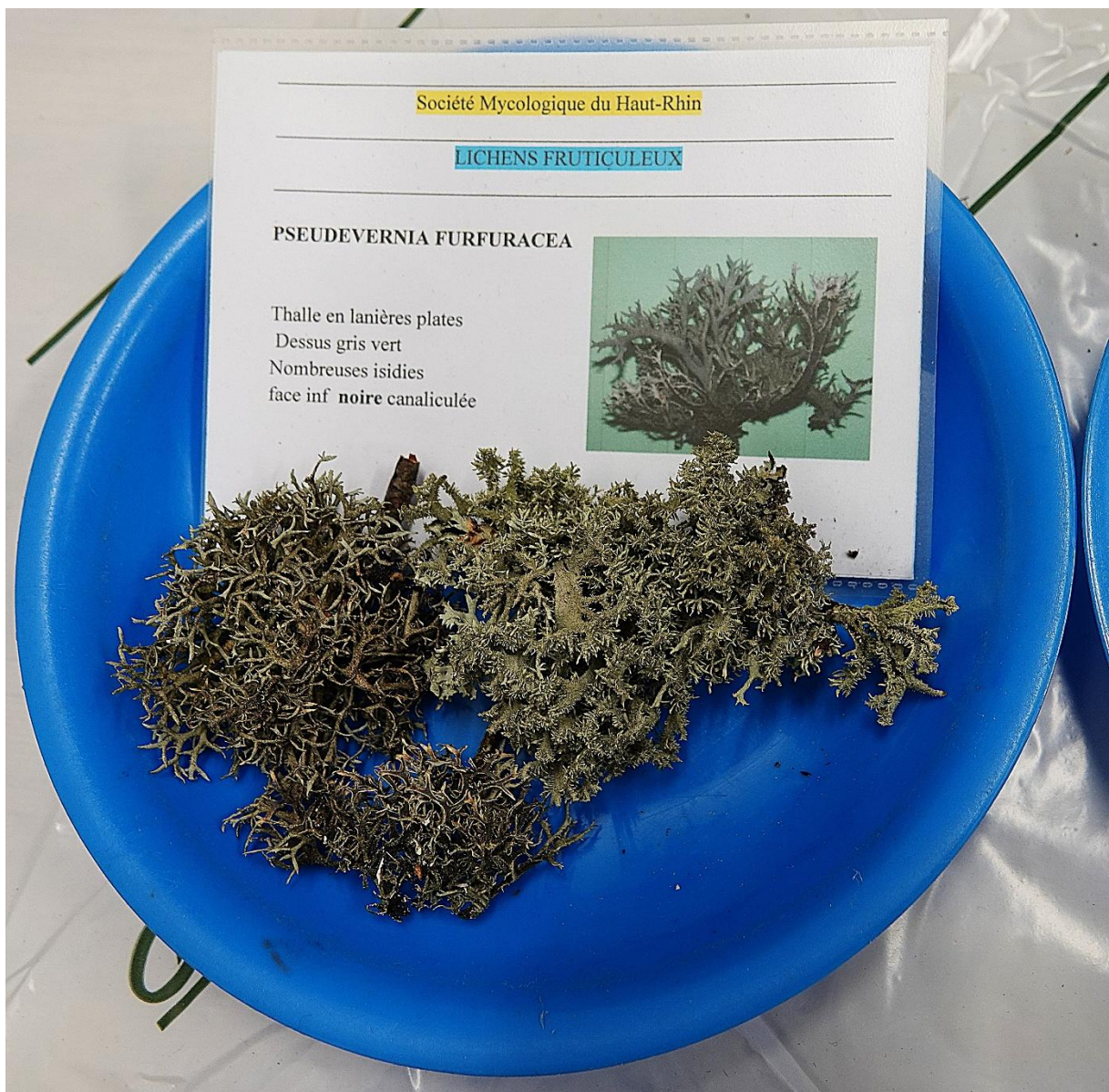


***Pleurosticta acetabulum* (Neck.) Elix & Lumbsch, 1988**  
**Lecanorales - Parmeliaceae**

**Lichen foliacé :**

**Thalle vert olive bordé de brun. Apothécies bordées de verrues blanches grossières. Pas de soralies, ni d'isidies. Pycnides noires sur les lobes. Face inférieure brune, ridée. Cortex K + jaune. Médulle K + orangé.**

(Provenance : Firstacker 68 - 11.10.2024)



***Pseudevernia furfuracea* (L.) Zopf, 1903 - Lecanorales - Parmeliaceae**

(Provenances : La Mer 70 - 10.10.2024 et Firstacker 68 - 11.10.2024)



***Punctelia borreri* (Turner) Krog, 1982 - Lecanorales - Parmeliaceae**

**Lichen foliacé :**

**Thalle gris vert. Pseudocyphelles blanches. Soralies punctiformes laminales. Face inférieure brune à la marge, noire au centre. Cortex K-, Médule K-**

**(Espèce dédiée au botaniste et lichénologue britannique William BORRER 1781-1862)**

(Provenances : Athesans 70 - 10.10.2024 et Département 68 - 11.10.2024)





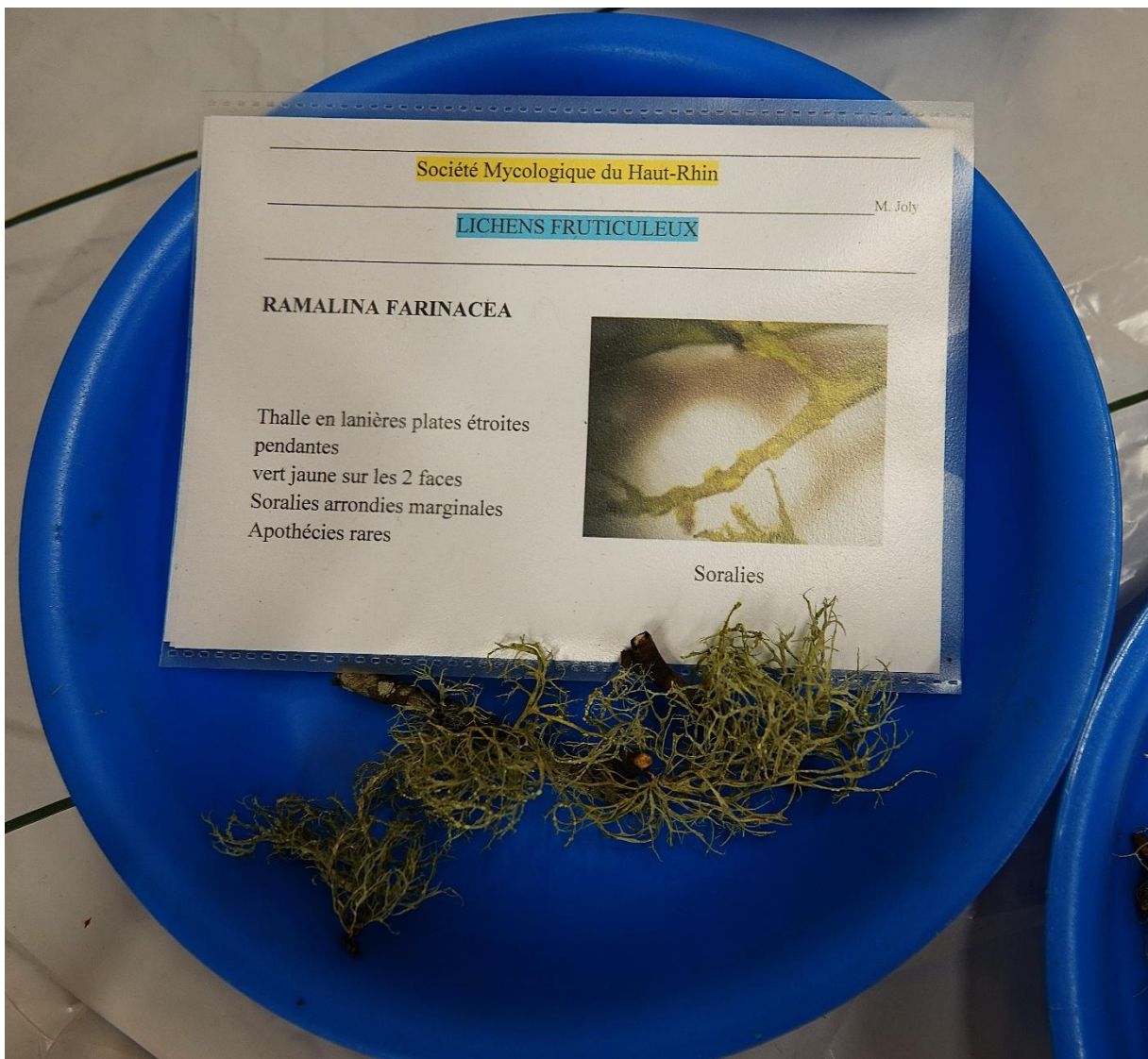
***Punctelia jeckeri* (Roum.) Kalb, 2007 - Lecanorales - Parmeliaceae**

**Lichen foliacé :**

**Thalle gris vert. Pseudocyphelles blanches. Soralies punctiformes marginales. Face inférieure brune à la marge, plus claire au centre. Cortex K + jaune, Médulle K-, C + rouge.**

**(Espèce dédiée au botaniste A. JECKER)**

(Provenance : Département 70 - 10.10.2024)



***Ramalina farinacea* (L.) Ach., 1810 - Lecanorales - Ramalinaceae**

(Provenances : La Mer 70 - 10.10.2024 et Firstacker 68 - 11.10.2024)

LICHENS CRUSTACES

**RHIZOCARPON GEOGRAPHICUM**

Sur roches silicatées  
Thalle jaune, aréolé, délimité par une  
ligne hypothalline noire  
Apothécies et lignes +/- anguleuses  
Médulle K-

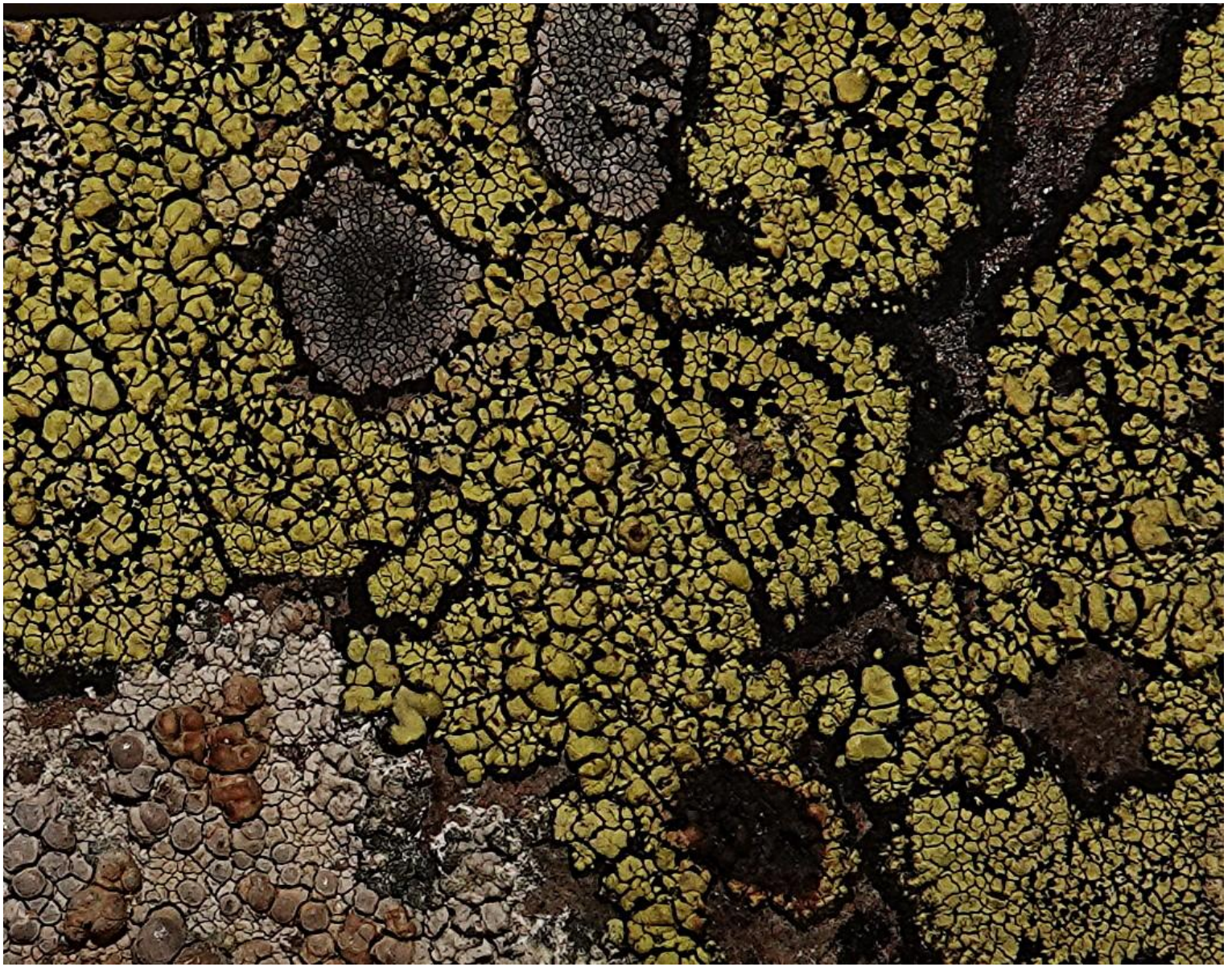


Lignes hypothallines et apothécies



***Rhizocarpon geographicum* (L.) DC., 1805**  
**Ordre non indiqué dans l'INPN (en principe : Lecanorales)**  
**Famille : Rhizocarpaceae**

(Provenance : Département 68 - 11.10.2024)

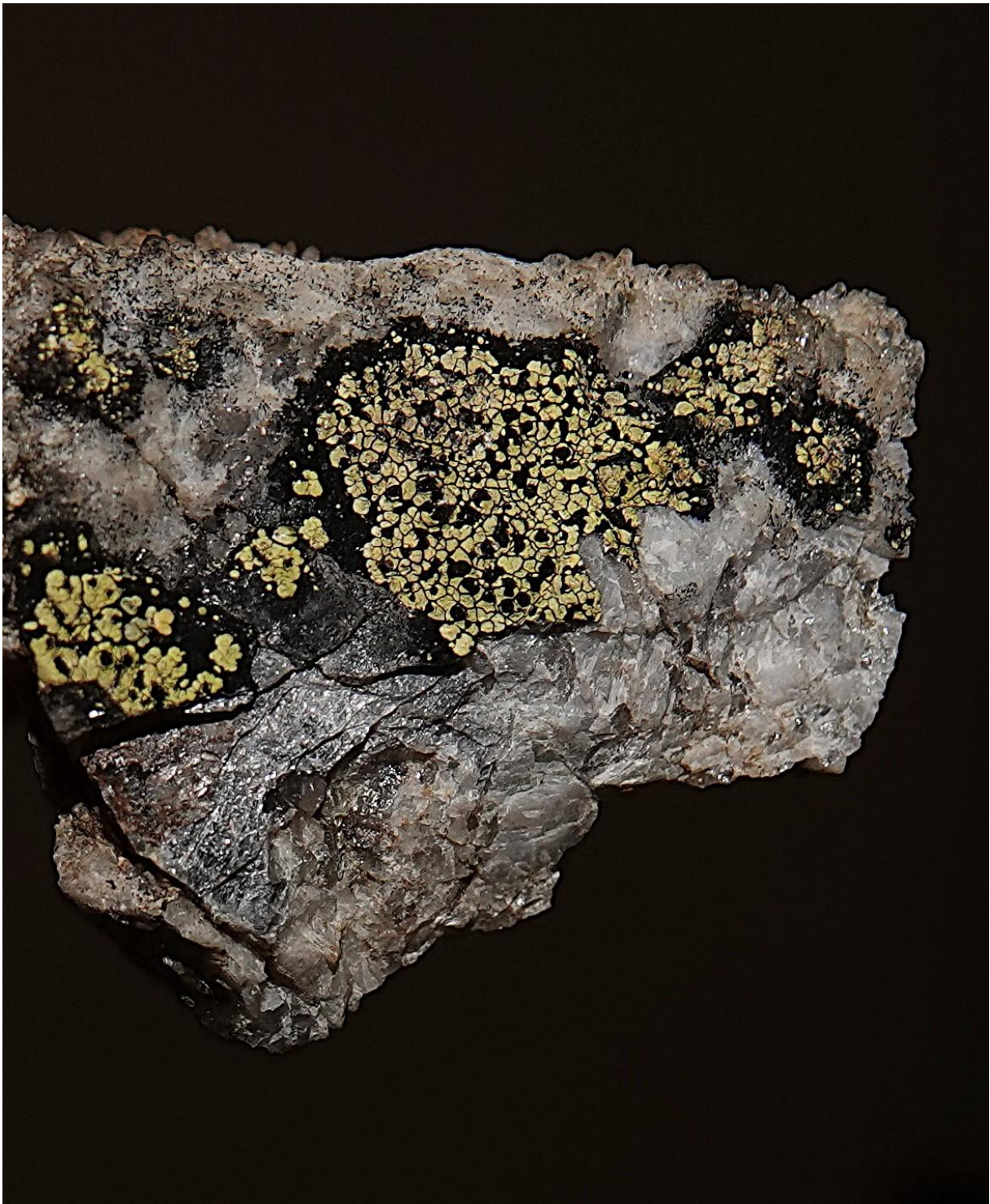


***Rhizocarpon geographicum* (L.) DC., 1805**

**Ordre non indiqué dans l'INPN (en principe : Lecanorales)**

**Famille : Rhizocarpaceae**

(Provenance : Département 68 - 11.10.2024)



*Rhizocarpon lecanorinum* Anders, 1923

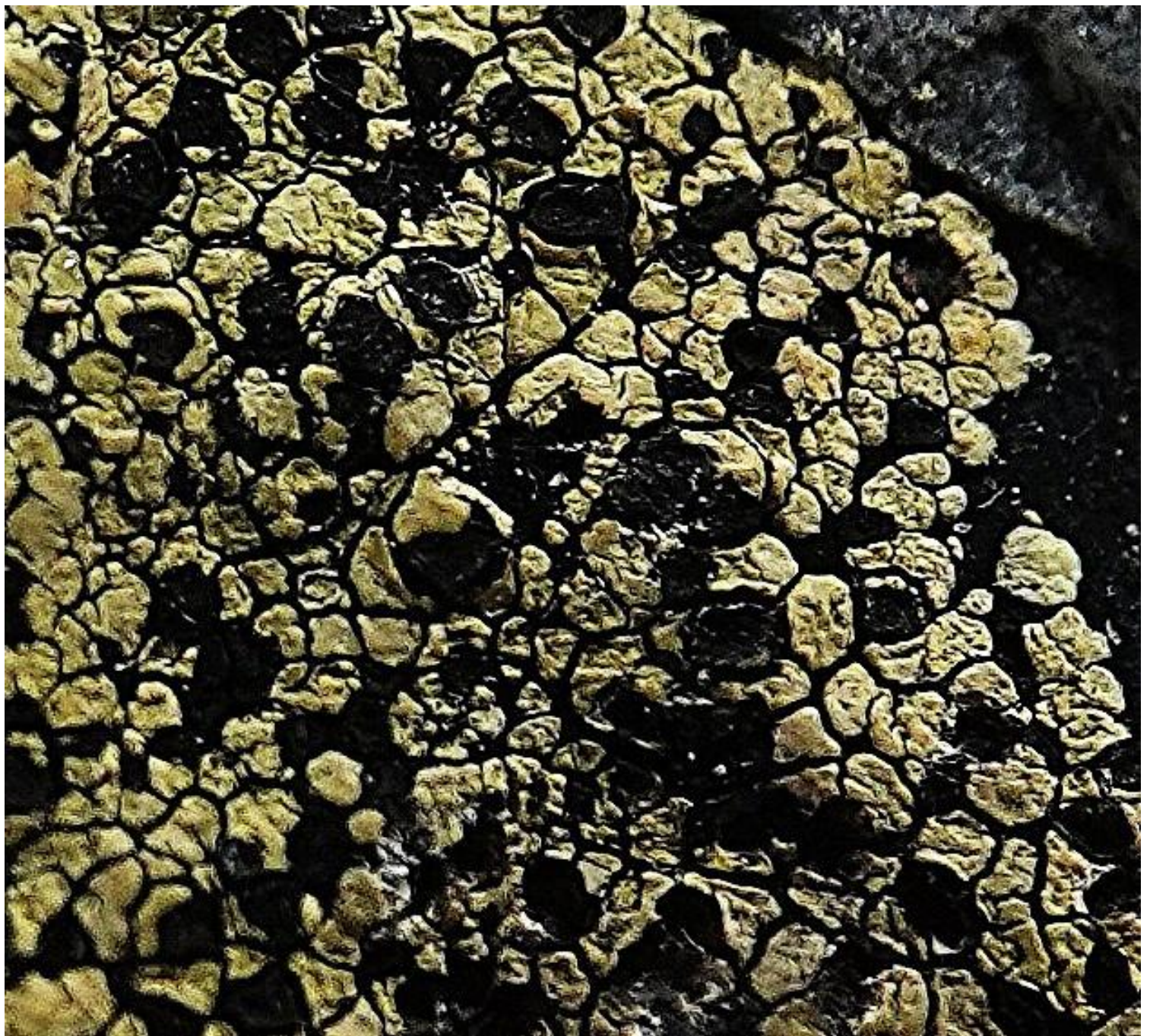
Ordre non indiqué dans l'INPN (en principe : Lecanorales)

Famille : Rhizocarpaceae

**Lichen crustacé :**

**Sur roches. Thalle jaune, aréolé, délimité par une ligne hypothalline noire. Apothécies et lignes arrondies. Médulle K + jaune.**

(Provenance : Département 68 - 11.10.2024)



*Rhizocarpon lecanorinum* Anders, 1923  
Ordre non indiqué dans l'INPN (en principe : Lecanorales)  
Famille : Rhizocarpaceae

(Provenance : Département 68 - 11.10.2024)



***Usnea dasypoga* (Ach.) Nyl., 1876**  
**Synonyme : *Usnea filipendula* Stirt., 1881**  
**Lecanorales - Parmeliaceae**

**Lichen fruticuleux :**

**Thalle pendant, tendre, à rameaux à section ronde, fins, divisés par 2, allongés.**

**Nombreuses fibrilles.**

**Papilles et soralies.**

**Pas d'apothécies.**

(Provenance : Firstacker 68 - 11.10.2024)



***Usnea florida* (L.) F.H. Wigg., 1780 - Lecanorales - Parmeliaceae**

**Lichen fruticuleux :**

**Thalle dressé en lanières à section ronde, divisées.**

**Nombreuses fibrilles et tubercules.**

**Apothécies grandes à disque bordé de nombreuses fibrilles.**

**Disque des apothécies K + jaune.**

(Provenances : La Mer 70 - 10.10.2024 et Département 68 - 11.10.2024)





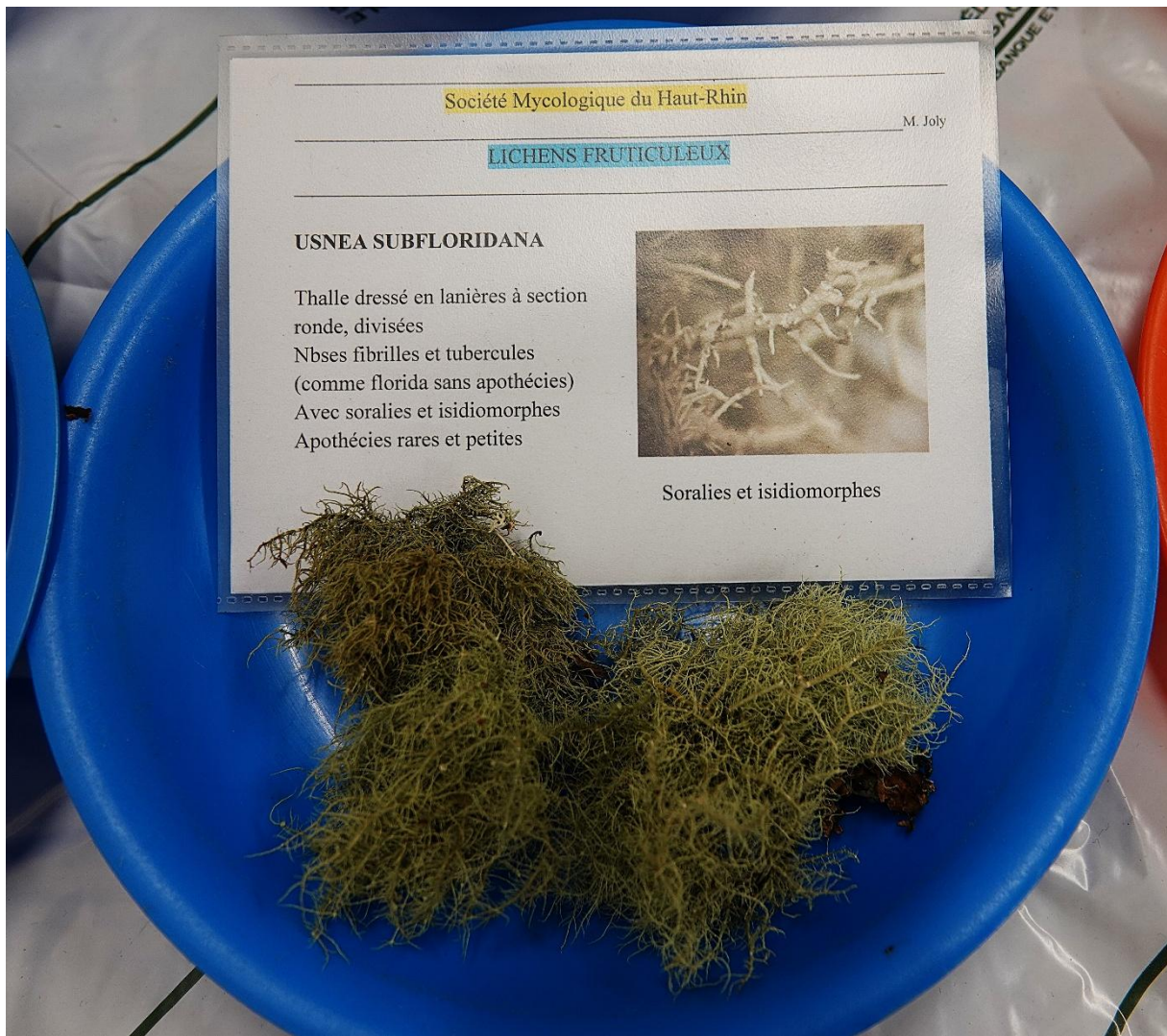
***Usnea florida* (L.) F.H. Wigg., 1780 - Lecanorales - Parmeliaceae**

(Provenances : La Mer 70 - 10.10.2024 et Département 68 - 11.10.2024)



***Usnea florida* (L.) F.H. Wigg., 1780 - Lecanorales - Parmeliaceae**

(Provenances : La Mer 70 - 10.10.2024 et Département 68 - 11.10.2024)



***Usnea subfloridana* Stirt., 1882 - Lecanorales - Parmeliaceae**

(Provenance : La Mer 70 - 10.10.2024)



*Xanthoparmelia conspersa* (Ehrh. ex Ach.) Hale, 1974  
Lecanorales - Parmeliaceae

**Lichen foliacé :**

Sur pierre non calcaire. Thalle vert jaunâtre, adhérent. Isidies +/- abondantes cyl. coralloïdes. Apothécies à disque brun rouge au centre du thalle. Médulle K + jaune puis orangé. P + orange.

(Provenance : Firstacker 68 - 11.10.2024)



*Xanthoparmelia loxodes*  
(Nyl.) O. Blanco, A. Crespo, Elix, D. Hawksw. & Lumbsch, 2004  
Lecanorales - Parmeliaceae

**Lichen foliacé :**

**Thalle brun vert, plissé. Isidies en bouquets érodées en soralies blanches. Face inférieure noire, quelques rhizines noires. Sur rocher.**

(Provenance : Firstacker 68 - 11.10.2024)



***Xanthoria parietina* (L.) Th.Fr., 1860**  
**Lichen encroûtant jaune - Parmélie des murailles**  
**Teloschistales - Teloschistaceae**

(Provenances : Athesans 70 - 10.10.2024 et Département 68 - 11.10.2024)