

MELANOLEUCA ALBIFOLIA Boekh.

Jean-Luc Muller

Ce *Melanoleuca*, que je trouve tous les ans dans l'herbe de mon verger à raison d'une vingtaine d'exemplaires sur un are, n'a pas été très simple à déterminer comme la plupart des espèces de ce genre.

Néanmoins, en procédant par élimination et m'aidant des "TRICHOLOMES et ressemblants" de Marcel BON, nous avons tout de même réussi à nommer ce carpophore (avec les réserves dues à ce genre).

- **Chapeau** : 2 à 5,5 cm de Ø, n'excédant pas 6 cm, de type *Collybia butyracea* au touché, vite plat avec un léger mamelon, bistre noirâtre, brunissant puis crème sale avec l'âge et gardant longtemps le centre foncé. (je n'ai observé une marginelle blanche que chez les sujets jeunes).

Marginelle fortement débordante sur tous les sujets observés.

- **Lames** d'un blanc pur, tout au plus carné avec l'âge, serrées avec de nombreuses lamelles et lamellules échancrées, les lames laissent une empreinte blanche décurrente sur un stipe plus foncé.
- **Stipe** = 3 - 6(7) x 0,3 - 0,7 cm, clavé et pouvant atteindre jusqu'à 1 cm dans sa partie la plus large, gris, strié torsadé, poudré à sommet plus clair. Sépie rougeâtre à la base du pied. Odeur subnulle.

Nos carpophores sont plutôt petits, le chapeau ayant un diamètre légèrement inférieur à la longueur du stipe. Ils ressemblent beaucoup à un petit *Melanoleuca melaleuca* (ainsi qu'à d'autres espèces de genres différents). Il ne reste donc plus que le microscope pour les différencier.

Celui-ci nous montre de belles cystides pédicellées, en grande majorité fusiformes à sublagéniformes et à sommets cristallifères pour la moitié d'entre elles. De très rares cystides cloisonnées. 40 - 70(80) x 10 - 15(20) µm.

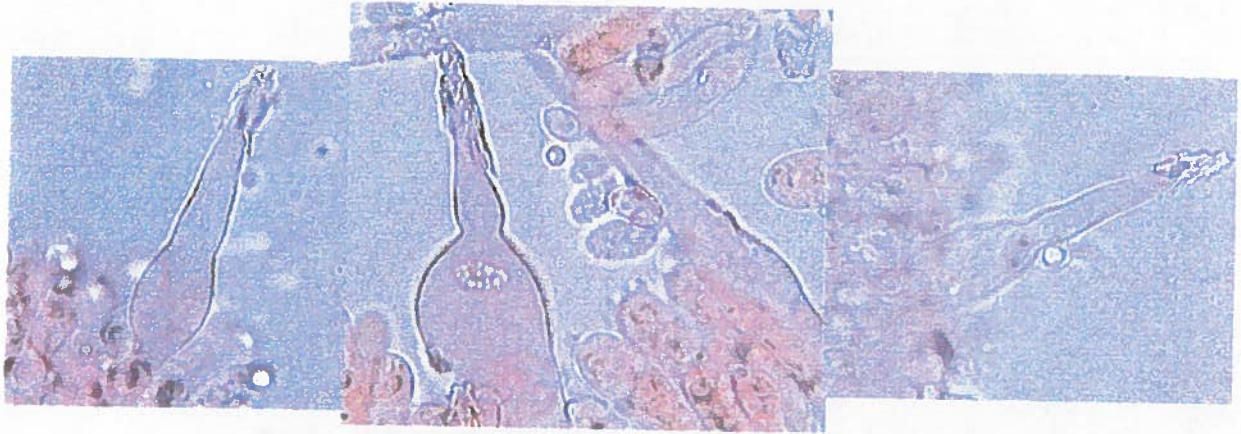
Autre renseignement d'importance donné par le microscope est la présence, au sommet du pied, de nombreuses caulocystides, de mêmes formes que les précédentes mais cette fois-ci, une majorité était muriquée. Grâce à ces observations et au vu de la petite stature de l'espèce, nous pouvons nous transporter directement dans le sous-genre *Melanoleuca* sect. *Oreinae*.

Les autres sous-genres se différencient soit par l'absence de cystides (s. g. *Acystis*), soit par de très nombreuses cystides ± cloisonnées (s.g. *Urticocystis*).

Les spores (sporée blanche), quant à elles, sont ellipsoïdes (7)8 - 9(10) x (4)5 - 5,5 µm. Elles sont bien sûr ponctuées mais pour plus de détails un microscope électronique à balayage serait plus approprié que nos microscopes classiques.

BIBLIOGRAPHIE :

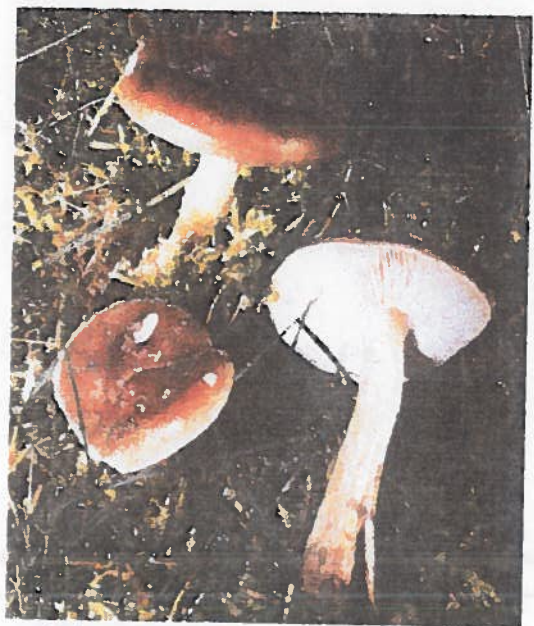
- | | | |
|---------------------------------|----------------|------------|
| ♦ BON M. | (1989) | |
| Les tricholomes et ressemblants | A. E. M | LILLE |
| ♦ MOSER M. | (1983) | |
| Die Röhrlinge und Blätterpilze | Gustav Fischer | STUTT GART |



Quelques formes de cystides remarquables de
MELANOLEUCA ALBIFOLIA



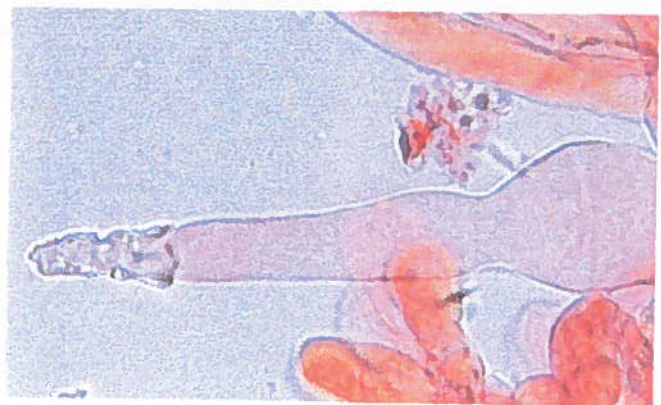
Chapeau gras, légèrement mamelonné,
de type "*Collybia butyracea*"



Marginelle fortement débordante,
blanchâtre. Pied sépia rougeâtre à la base



Caulocystides sommitales en bouquets



Exemple de caulocystide sommitale