

COLLYBIA IMPUDICA (Fr.) Singer

Collybie impudique

J-Luc Muller

Description de carpophores dont la poussée s'est étalée du 20 juin au 15 août et récoltés en partie sur un talus herbeux et sur un parterre de copeaux de pins décoratifs sous *Tuyas plicata atrovirens*.

MACROSCOPIE :

Chapeau → 4 cm, lisse à ridulé, hygrophane, brun rougeâtre au centre et plus clair vers le bord. Légèrement déprimé, sinueux, à marge débordante non striée (ou légèrement sur le vieux).

Lames beiges, chocolat au lait, concolores à la marge du chapeau. Peu serrées, l'hyménium comporte environ 31 à 36 grandes lames et de nombreuses lamelles et lamellules.

Stipe → 6 x 0.4 cm, souvent comprimé et évasé vers le haut, concolore au centre du chapeau et parcouru d'une pruine blanche plus abondante à la base.

Odeur forte de chou pourri (*Micromphale brassicolens, foetidum...*).

MICOSCOPIE :

Spores sublarviformes, lisses, à contenu finement granuleux.

6-7 x 3 µm. Sporée blanchâtre.

Basides étroitement clavées, bouclées.

Cystides et cellules marginales non observées.

REMARQUES :

Cette espèce semble bien reconnue par les différents auteurs. Les descriptions de Régis Courtecuisse et de l'allemand M. Moser se rejoignent assez bien si ce n'est une perception d'odeur d'ail (en plus du chou pourri) chez R.C. alors que Moser écarte formellement celle-ci.

Quant à nos carpophores, je n'ai senti que le "chou pourri" ce qui rend cette espèce relativement facile à déterminer.

Cette description est également semblable à celle donnée par Kuhner et Romagnesi dans la "flore analytique" pour son *Marasmius impudicus* Fr.

En fait, ces trois auteurs ont, à peu de chose près, les mêmes descriptions que ci-dessus. La principale discordance concerne l'habitat puisque R.C. parle de feuillus, lisières ou talus alors que Moser ne cite que les conifères.

J'aurais néanmoins une remarque à faire car, aucun de ces auteurs ne parle du stipe comprimé et évasé vers le haut alors que la plupart de mes carpophores (une quarantaine étalés sur deux mois) présentaient cette caractéristique (R.K. parle tout de même dans ses "remarques" d'une épaisseur du stipe de 4-6 mm au sommet !...)

BIBLIOGRAPHIE

- ♦ COURTECUISSÉ R.
Les champignons de France (1994)
Delachaux et Niestlé PARIS
- ♦ KÜHNER R. - ROMAGNESI H.
Flore analytique des champignons supérieurs (1977)
Masson PARIS
- ♦ MOSER M.
Die Röhrlinge und Blätterpilze (1983)
Gustav Fischer STUTTGART



Fig. 1 - Pied recouvert d'une pruine blanche, compressé et évasé vers le haut.



Fig. 2 - Chapeau plus foncé au centre lisse à ridulé légèrement déprimé, sinueux.

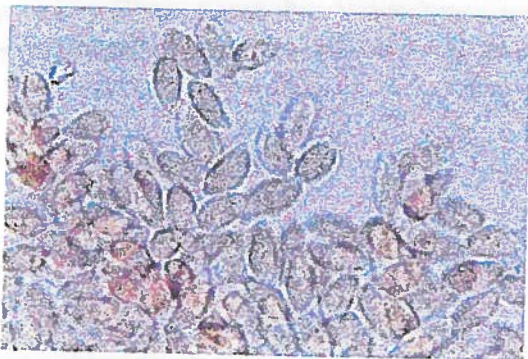


Fig. 3 - Amas de spores de *Collybia impudica*.

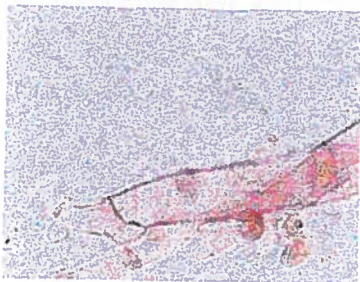


Fig. 5 - Hyphe bouclée

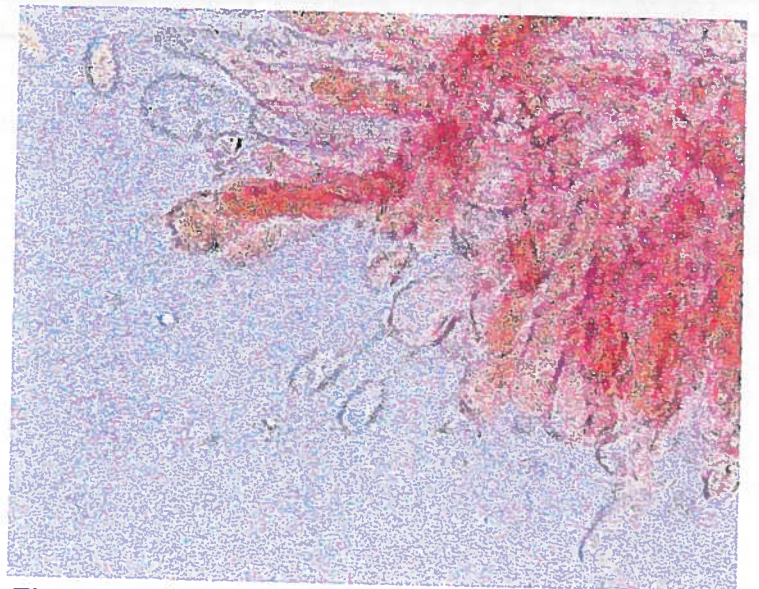


Fig. 4 - Partie de l'hyménium avec basides surmontées de stérigmates supportant des spores immatures.